



## **INSTRUKCJA INSTALACJI I OBSŁUGI**

Instrukcja instalacji i obsługi  
Koparka do dołków

EBM540



Przed użyciem produktu należy zapoznać się z niniejszą instrukcją i przestrzegać zawartych w niej wskazówek!

<b>OGÓLNE</b>	Przedmowa	3
	Instrukcja bezpieczeństwa	3
	Dane techniczne	4
	Przegląd głównych komponentów	4
	Urządzenia zabezpieczające i znaki ostrzegawcze	5
	Montaż	6
	Instrukcja obsługi	6
<b>KONSERWACJA</b>	Regularne kontrole	7
	Serwis & kontakt	7
	Deklaracja zgodności WE	8
<b>LISTA CZĘŚCI</b>	Lista części	9

## PRZEDMOWA

Gratulujemy zakupu koparki do dołków. Model EBM540 jest wykonany z materiałów wysokiej jakości, w szczególności zapewnia długotrwałe i niezawodne użytkowanie.

Dla własnego bezpieczeństwa oraz w celu zapewnienia prawidłowej obsługi koparki do dołków, należy koniecznie przeczytać i przestrzegać niniejszej instrukcji obsługi przed przystąpieniem do pracy. Należy zachować niniejszą instrukcję obsługi.

Sprawdź, czy narzędzie nie ma uszkodzeń transportowych. Nie należy używać osprzętu do ciągników, który jest uszkodzony. Koparka do dołków EBM540 służy do podtrzymywania wiertła do wykonywania głębokich otworów w ziemi. Niewłaściwa obsługa może spowodować obrażenia ciała lub uszkodzenie urządzenia.

Firma TecMaschin nie ponosi odpowiedzialności za szkody wynikające z niewłaściwego użytkowania koparki do dołków lub lekceważenie instrukcji i zasad postępowania zawartych w niniejszej instrukcji obsługi. Urządzenie EBM540 musi być użytkowane przez przeszkolony i autoryzowany personel.

## INSTRUKCJA BEZPIECZEŃSTWA

- Należy uważnie przeczytać niniejszą instrukcję obsługi. Urządzenie może być używane wyłącznie przez upoważniony personel specjalistyczny, który przeczytał i zrozumiał instrukcję obsługi.
- Należy przestrzegać wskazówek ostrzegawczych umieszczonych na urządzeniu.
- Nie należy usuwać tych ostrzeżeń. Jeśli nie są już czytelne, należy je wymienić.
- Nie należy zdejmować z urządzenia żadnych elementów zabezpieczających, takich jak osłony.
- Koparką do dołków mogą posługiwać się wyłącznie zdrowe psychicznie i fizycznie osoby dorosłe.
- Koparkę do dołków należy używać wyłącznie w pełni zmontowaną. Regularnie dokręcaj nakrętki i śruby.
- Z urządzenia należy korzystać wyłącznie w świetle dziennym lub przy bardzo jasnym sztucznym źródle światła.
- Należy regularnie przeprowadzać kontrolę funkcjonalną i wizualną. Wymień uszkodzone części, przed ponownym użyciem urządzenia.
- Obsługa i naprawa urządzenia może być wykonywana wyłącznie przez wykwalifikowany personel.
- Nie należy zmieniać ani modyfikować koparki do dołków. Urządzenia, które zostały zmodyfikowane bez zgody producenta, są wyłączone z gwarancji.
- Koparkami do dołków nie należy wiercić w kamieniu ani żwirze. Zbyt twarde uziemienie spowoduje uszkodzenie urządzenia.
- Koparkę do dołków należy montować wyłącznie na ciągniku, który jest przystosowany do podnoszenia tego urządzenia.
- Osoby postronne muszą zachować bezpieczną odległość 1,5 m od koparki do dołków, po jego włączeniu.
- Podczas montażu koparki do dołków należy nosić rękawice.
- Podczas pracy należy unikać noszenia luźnej odzieży lub biżuterii, aby uniknąć obrażeń.
- Należy zwracać uwagę na kable, węże i tkaniny leżące na lub w ziemi, w której ma być wykonywany odwiert. Te mogą zaplątać się w wiertło i spowodować wypadki oraz uszkodzenie koparki do dołków.
- Obsługuj narzędzie tylko siedząc na fotelu kierowcy w ciągniku.
- Nie włączaj ciągnika, gdy narzędzie jest zamontowane.
- Narzędzia należy używać tylko w kierunku pionowym.

## DANE TECHNICZNE

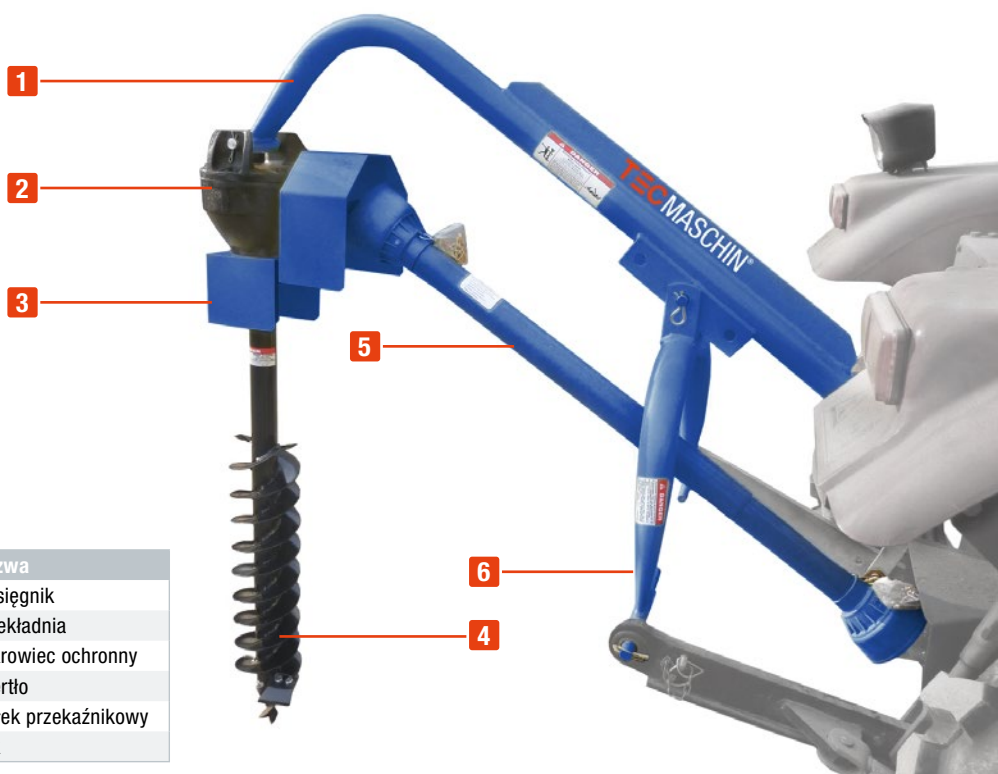
### KOPARKI DO DOŁKÓW

Typ	Jednostka	Wartość
Masa	mm	750 x 1800 x 660
Ciężar własny	kg	65
Kolor		Niebieski
Material		Stal
Prędkość obrotowa wałka przekąźnikowego	U / min	540
Długość WOM	mm	1290
Material wałka przekąźnikowego		Stal
Kierunek obrotu		zgodnie z ruchem wskazówek zegara
Sprzęgło ślizgowe		Tak

### CIĄGNIK

Typ	Jednostka	Wartość
Zawieszenie		Kat 1
Osiągi przekładni	PS	25 - 50

## PRZEGLĄD GŁÓWNYCH KOMPONENTÓW



Numer	Nazwa
1	Wysięgnik
2	Przekładnia
3	Pokrowiec ochronny
4	Wiertło
5	Wałek przekąźnikowy
6	Łuk

## URZĄDZENIA ZABEZPIEZAJĄCE I ZNAKI OSTRZEGAWCZE



- Przed użyciem należy przeczytać i zrozumieć instrukcję obsługi.
- Działa tylko z fotela kierowcy.
- Należy chronić siebie i inne osoby przed obracającymi się częściami.
- Nie należy wiercić w pobliżu linii energetycznych bez porozumienia z lokalnymi władzami.



- Upewnij się, że wszystkie urządzenia zabezpieczające i osłony są zainstalowane.
- Nie należy włączać maszyny, gdy ślimak jest zawieszony 30 cm nad ziemią. Może to spowodować zakleszczenie układu napędowego i awarię maszyny.
- Przed transportem ślimaka należy zatrzymać jego obroty.



- Przed użyciem należy przeczytać i zrozumieć instrukcję obsługi.
- Należy upewnić się, że wszystkie urządzenia zabezpieczające i osłony są zainstalowane.
- Nie wolno używać ciężaru ciała do wciskania wiertła w podłoże ani do ustawiania go podczas obrotów lub wyrównać go podczas obrotu.
- Nigdy nie należy zastępować śruby ścinanej dłuższą śrubą.
- Przy włączonym silniku należy zachować odległość od wiertarki, ostrza i układu napędowego.



- Nigdy nie umieszczaj wiertła ręcznie ani nie wciskaj go w ziemię.
- Urządzenie jest przeznaczone do sterowania wyłącznie z fotela kierowcy.
- Podczas użytkowania urządzenia należy chronić ludzi przed ruchomymi częściami.



## MONTAŻ

1. Przymocuj łuk do dolnych punktów mocowania.
2. Przymocuj łuk do wysięgnika za pomocą dostarczonych sworzni i przetyczek.
3. Przymocuj przekładnię do wysięgnika za pomocą dostarczonych sworzni i przetyczek.
4. Przymocuj pokrywę WOM do górnej części przekładni za pomocą dostarczonych śrub.
5. Przygotuj przystawkę odbioru mocy do montażu.
  - a. Usunąć wszelkie ciała obce z wałka wejściowego przekładni.
  - b. Zdemontować wałek wejściowy PTO. Nałożyć cienką warstwę oleju smarowego na wał napędowy z przegubem typu U. Włożyć wałek napędowy do rury napędowej.
  - c. Zamocować wałek przekładnikowy na przekładni.
  - d. Upewnij się, że sworzeń rolki jest mocno osadzony w rowku wału napędowego, ale nie naciska zbyt mocno na rowek, tak aby jarzmo mogło się swobodnie obracać.
  - e. Włożyć śrubę ścinaną.
  - f. Umieścić przystawkę odbioru mocy ciągnika na przegubie kulowym ciągnika.
  - g. Podnoszenie i opuszczanie belki połowej w całym zakresie roboczym i sprawdzanie swobody ruchu konstrukcji nośnej. Jeśli coś jest zablokowane, należy dokonać odpowiednich regulacji trzypunktowego układu zawieszenia.
6. Zamontować osłonę wału wyjściowego pod przekładnią.
7. Zamocuj ślimak do przekładni za pomocą dostarczonych śrub, podkładek i nakrętek sześciokątnych.



Zmontuj koparkę do dołków, korzystając z widoku w rozłożeniu przedstawionej powyższej listy części.

## INSTRUKCJA OBSŁUGI

1. Zaparkuj ciągnik w bezpiecznym miejscu. W tym celu należy użyć hamulca postojowego.
2. Powoli opuść wiertarkę.
3. Włącz sprzęgło WOM i pozwól, aby maszyna pracowała z połową przepustnicy.
4. Powoli opuść wiertło na ziemię. Wjedź na podłoże z małą prędkością i poruszaj hydrauliką w górę i w dół. Przesuwaj układy hydrauliczne w górę i w dół. Liczba powtórzeń podnoszenia siewnika zależy od warunków glebowych. Należy podnieść wiertarkę.
5. Po osiągnięciu żądanej głębokości pozostaw ją na krótko, aby wydobyć glebę na powierzchnię.
6. Ponownie podnieść wiertło z otworu, odwracając kierunek obrotów WOM. Nie należy zatrzymywać wiertła, może to spowodować uszkodzenie skrzyni biegów lub silnika.



Przed każdym użyciem koparki do dołków sprawdź, czy nie ma uszkodzonych lub poluzowanych śrub, wkrętów i nakrętek. Należy je wymienić przed użyciem.

## REGULARNE KONTROLE

- Napełnij skrzynię biegów odpowiednim olejem silnikowym i regularnie sprawdzaj poziom oleju.
- Zaleca się opróżnienie, wyczyszczenie i ponowne napełnienie przekładni po pierwszych 50 godzinach pracy. Następnie należy uzupełniać nowy olej przekładniowy co 250 godzin pracy.
- Po wywierceniu 300 otworów nasmarować złącza.
- Wałek przekładnikowy należy smarować co drugi raz.
- Przed każdym użyciem należy przeprowadzić kontrolę wzrokową. Należy zwrócić szczególną uwagę na elementy urządzenia, które mają wpływ na bezpieczeństwo:
- Zabezpieczenia
- Śruba ścinana
- Połączenia śrubowe
- Zawieszenie ciągnika i skrzyni biegów



Nie należy rozpoczynać pracy, jeżeli jakakolwiek część koparki do dołków jest uszkodzona lub poluzowana.

## SERWIS & KONTAKT

Skontaktuj się z naszymi ekspertami ds. produktów i znajdź pomoc i rozwiązania dla swojego produktu. Znajdź wszystkie informacje kontaktowe wymienione według kraju i języka: [www.topregal.com/pl/service](http://www.topregal.com/pl/service)

Odpowiedzialny za treść:  
 TOPREGAL GmbH  
 Industriestraße 3  
 70794 Filderstadt  
 GERMANY  
[www.topregal.com](http://www.topregal.com)

# Deklaracja zgodności WE

Producent / dystrybutor

**TOPREGAL GmbH  
Industriestrasse 3  
70794 Filderstadt  
Niemcy**

niniejszym oświadcza, że poniższy produkt

Oznaczenie produktu:

**Koparka do dołków**

Typ:

**EBM540**

wszystkie odpowiednie przepisy stosowanego ustawodawstwa (zwanego dalej „ustawodawstwem“) w tym wszelkie zmiany mające zastosowanie w momencie składania oświadczenia – są zgodne. Producent jest odpowiedzialny za wydanie niniejszej deklaracji zgodności. Niniejsza deklaracja odnosi się tylko do maszyny w stanie, w jakim została wprowadzona do użytku; wszystkie dodane później części i / lub ingerencja użytkownika nie będzie brana pod uwagę i uwzględniana.

Jest zgodny z przepisami następujących dyrektyw europejskich:

**2006/42/WE Dyrektywa maszynowa**

Zgodne z postanowieniami poniższych norm:

**EN ISO 12100**

Nazwisko i adres osoby upoważnionej, do sporządzenia dokumentacji technicznej:

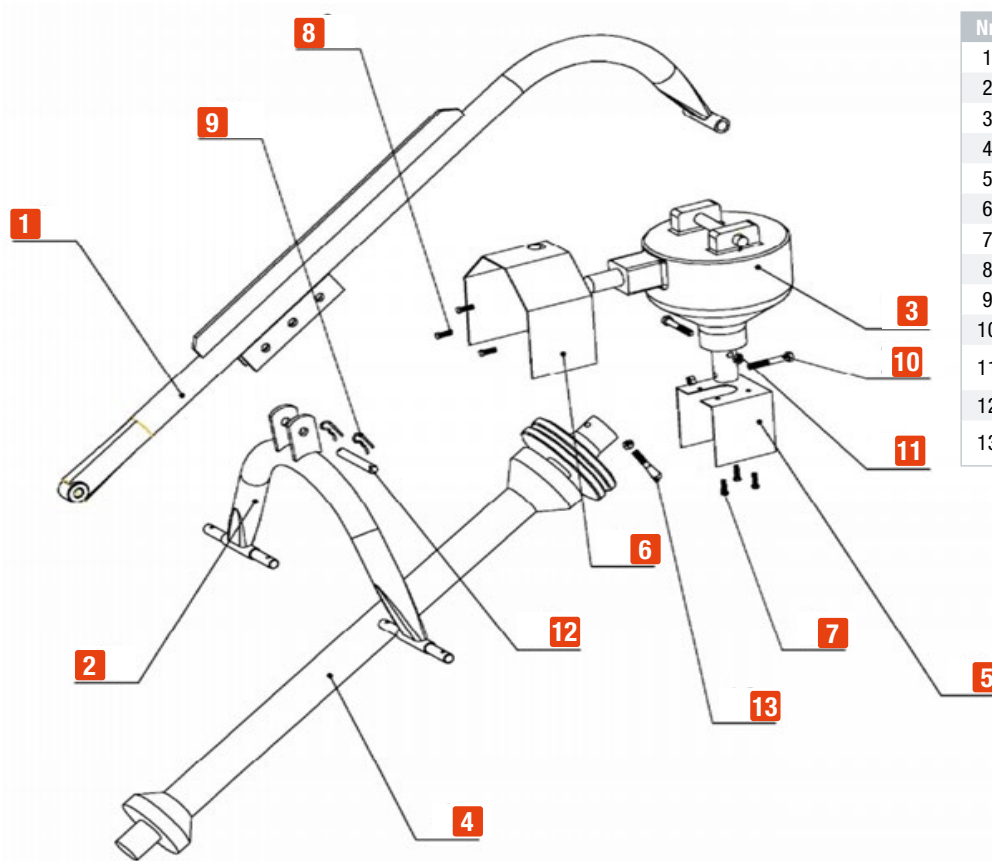
TOPREGAL GmbH  
Industriestrasse 3  
70794 Filderstadt  
Niemcy

Miejsce: Filderstadt  
Data: 30.03.2022

Juergen Effner  
Chief Executive Officer



# LISTA CZĘŚCI



Nr.	Nazwa	Ilość
1	Wspornik	1
2	Łuk	1
3	Przekładnia	1
4	WOM (Wał odbioru mocy)	1
5	Wyjście z pokrywy	1
6	Pokrywa WOM	1
7	Śruby M8	4
8	Śruby M8	3
9	Kołek rozporowy	2
10	Śruby M12	2
11	Nakrętka zabezpieczająca M12	3
12	Bolec	1
13	Śruba M12 z łbem ścinanym	1

**TECMASCHIN**