



BETRIEBSANLEITUNG INSTRUCTION MANUAL INSTRUCTIONS DE SERVICE

Maschinenschraubstock
Machine vice
Étau de fraisage

MA-S200



Bitte lesen Sie vor der Verwendung des Produktes unbedingt dieses Handbuch und folgen den darin enthaltenen Anweisungen!

Please read this manual before using the product and follow the instructions it contains!

Veuillez lire ce manuel avant d'utiliser le produit et suivre les instructions qu'il contient!

ALLGEMEIN

Vorwort	3
Sicherheitshinweise	3
Technische Daten	3
Hauptkomponenten im Überblick	4
Bedienungsanleitung	5

DE

EN

FR

WARTUNG

Regelmäßige Inspektion	5
------------------------	---

STÜCKLISTE

Stückliste	5
Service & Kontakt	5

VORWORT

Herzlichen Glückwunsch zum Kauf Ihres Maschinenschraubstocks. Der MA-S200 wurde aus hochwertigen Materialien, speziell für einen dauerhaften und zuverlässigen Einsatz, gefertigt.

Zu Ihrer eigenen Sicherheit und zum korrekten Betrieb des Maschinenschraubstocks lesen und beachten Sie unbedingt vor Inbetriebnahme diese Bedienungsanleitung. Heben Sie diese Betriebsanleitung auf.

Prüfen Sie den MA-S200 auf Transportschäden. Schadhafte Schraubstöcke dürfen nicht in Gebrauch genommen werden. Der Maschinenschraubstock dient zum Fixieren von Werkstücken aus Metall. Bei unsachgemäßer Handhabung kann es zu Verletzungen oder Schäden an der Maschine kommen.

TecMaschin haftet nicht für Schäden, die sich aus der zweckentfremdeten Nutzung des Maschinenschraubstocks, oder der Missachtung von Vorgaben und Verhaltensregeln dieser Bedienungsanleitung ergeben. Der Betreiber / Bediener muss die korrekte Verwendung des MA-S200 durch geschultes und autorisiertes Personal sicherstellen.

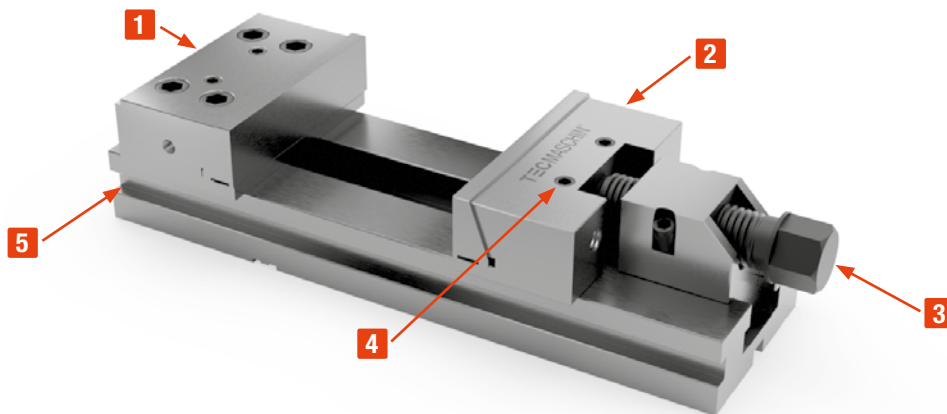
SICHERHEITSHINWEISE

- Ausschließlich eingewiesenes Personal ist befugt den Maschinenschraubstock zu gebrauchen.
- Eine Ordnungsgemäße Montage, Bedienung und Wartung sind wesentliche Anforderungen bezüglich der Arbeitssicherheit.
- Überprüfen Sie den Maschinenschraubstock vor jedem Gebrauch. Ausschließlich voll funktionsfähige Schraubstöcke dürfen verwendet werden.
- Spannen Sie den Maschinenschraubstock fest ein und sichern Sie ihn mehrfach.
- Gesetzliche und betriebliche Anforderungen an die Arbeitssicherheit und den Unfallschutz sind jederzeit einzuhalten.
- Montieren Sie den Maschinenschraubstock auf einem stabilen, nicht verformbaren Untergrund.
- Ziehen Sie nach längerem Nichtgebrauch unbedingt Schrauben nach, um eine feste Fixierung zu gewährleisten.
- Spannen Sie lange Werkstücke in zusätzliche Spannvorrichtungen ein, um große Torsionskräfte zu vermeiden.
- Der Maschinenschraubstock darf nur zum Spannen starrer Werkstücke verwendet werden.
- Nicht durch den Hersteller genehmigte Modifikationen und Veränderungen an dem Gerät führen zu Ausschluss der Gewährleistung.

TECHNISCHE DATEN

Typ	Einheit	Wert
Breite	mm	150
Länge	mm	420
Höhe	mm	100
Schlittenhöhe	mm	50
Schienenhöhe	mm	50
Gewicht	kg	31,5
Spannweite	mm	200
Spannkraft	kN	49
Toleranz	mm	0,05
Material		20CrMnTi

HAUPTKOMPONENTEN IM ÜBERBLICK



Nr.	Beschreibung
1	Linke Spannbacke
2	Rechte Spannbacke
3	Spannschraube
4	Backenfixierung
5	Gehärtete Schiene

BEDIENUNGSANLEITUNG

VOR DER ERSTEN VERWENDUNG

- Überprüfen Sie den Maschinenschraubstock auf Transportschäden. Beschädigte Maschinenschraubstöcke dürfen nicht in Betrieb genommen werden.
- Reinigen Sie gegebenenfalls den Maschinenschraubstock.

MONTAGE

- Stellen Sie sicher, dass der Arbeitstisch oder die Auflage, auf der der Maschinenschraubstock montiert werden soll, gereinigt und eben ist.
- Nehmen Sie sich die 4 Spannpratzen und schrauben Sie diese an die Auflage.
- Schieben Sie den Schraubstock zwischen die Spannpratzen und ziehen Sie diese fest.
- Nun ist der Maschinenschraubstock einsatzbereit.



Gehen Sie sicher, dass der Maschinenschraubstock bei spanenden Verfahren fest fixiert ist. Lockere Maschinenschraubstöcke oder nicht gespannte Werkstücke können eine Gefahr darstellen.

EINSPANNEN WERKSTÜCK

- Legen Sie zunächst mit der linken Spannbacke die Größe des Werkstücks fest, indem Sie sie in der Schiene an die gewünschte Position schieben und festziehen.
- Legen Sie das Werkstück zwischen die Spannbacken. Achten Sie darauf, dass ebene Flächen aufeinanderliegen und nichts verrutschen kann. Nutzen Sie gegebenenfalls das beiliegende Zubehör.
- Verschieben Sie die rechte Spannbacke und klemmen Sie so das Werkstück ein. Fixieren Sie die Spannbacke.
- Ziehen Sie die Spannbacke mit Hilfe des Sechskantschlüssels fest.

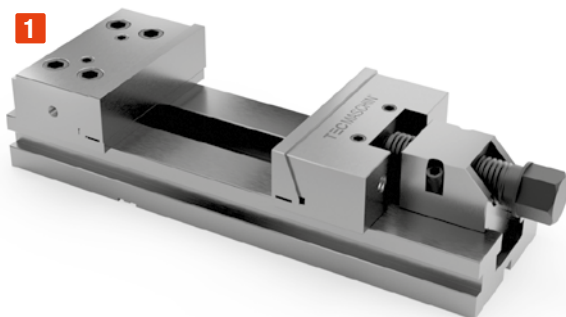
REGELMÄSSIGE INSPEKTION

- Führen Sie vor jeder Verwendung des Maschinenschraubstocks eine Sichtprüfung durch. Achten Sie hierbei besonders auf Verformungen und Risse.
- Reinigen Sie den Maschinenschraubstock in regelmäßigen Abständen, den Arbeitsbedingungen entsprechend.
- Ölen Sie den Maschinenschraubstock regelmäßig ein. Ein Intervall von 40 Arbeitsstunden hat sich hierbei bewährt. Bei täglichem Gebrauch sollte der Maschinenschraubstock nach jedem Einsatz geölt werden.

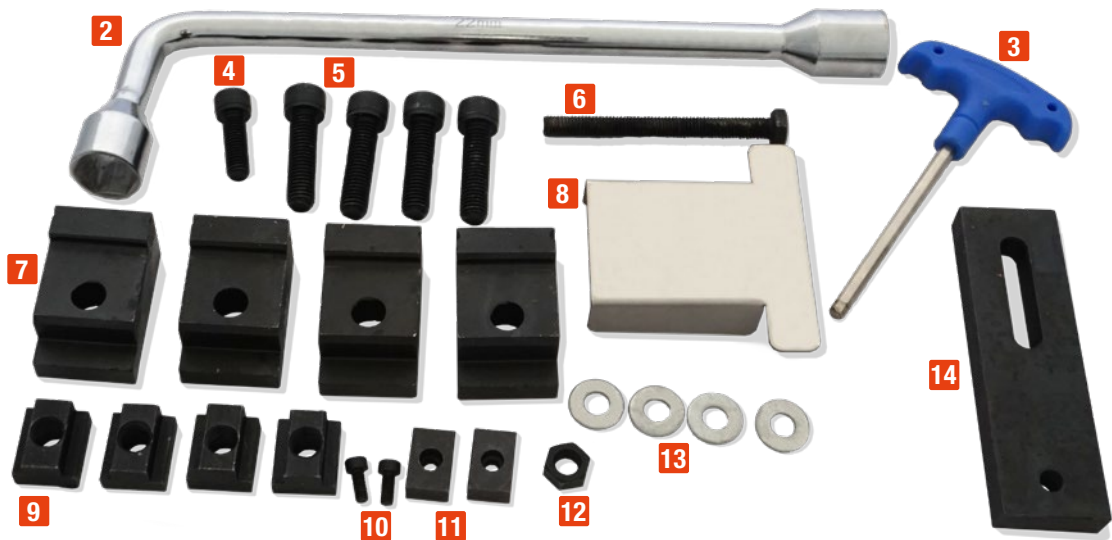


Verwenden Sie zur Reinigung des Maschinenschraubstocks keine Druckluft. Darauf liegende Späne können aufgewirbelt werden und Verletzungen verursachen. Verschmutzungen können den Maschinenschraubstock beschädigen.

STÜCKLISTE



Nr.	Bezeichnung	Anzahl
1	Maschinenschraubstock	1
2	Außensechskantschlüssel	1
3	Innensechskantschlüssel	1
4	M4 Sechskantschraube	1
5	M6 Sechskantschraube	4
6	Anschlagschraube	1
7	Spannpratzen	4
8	Auflageplatte	1
9	T-Nut Mutter	4
10	Schrauben	2
11	Nutenstein	2
12	M6 Mutter	1
13	Unterlegscheiben	4
14	Werkstückanschlag	1



SERVICE & KONTAKT

Kontaktieren Sie unsere Produktexperten und finden Sie Hilfe und Lösungen für Ihr Produkt. Hier finden Sie alle Kontaktinformationen nach Land und Sprache gelistet: www.topregal.com/de/service

Verantwortlich für den Inhalt:
TOPREGAL GmbH
Industriestraße 3
70794 Filderstadt
GERMANY
www.topregal.com

DE

EN

FR

GENERAL

Foreword	7
Safety instructions	7
Technical data	7
Overview of the main components	8
Operating instructions	8

MAINTENANCE

Regular inspections	9
---------------------	---

PARTS LIST

Parts list	9
Service & Contact	9

FOREWORD

Congratulations on the purchase of your machine vice. The MA-S200 has been manufactured from high quality materials, specifically designed for durable and reliable use.

For your own safety and to ensure correct operation of the machine vice, be sure to read and follow these operating instructions before using it. Keep these operating instructions.

Check the MA-S200 for transport damage. Damaged vices must not be put into use. The machine vice is used to fix workpieces made of metal. Improper handling may result in injury or damage to the machine.

TecMaschin is not liable for damage resulting from the improper use of the machine vice, or from disregarding the specifications and rules of conduct in this operating manual. The operator / user must ensure the correct use of the MA-S200 by trained and authorized personnel.

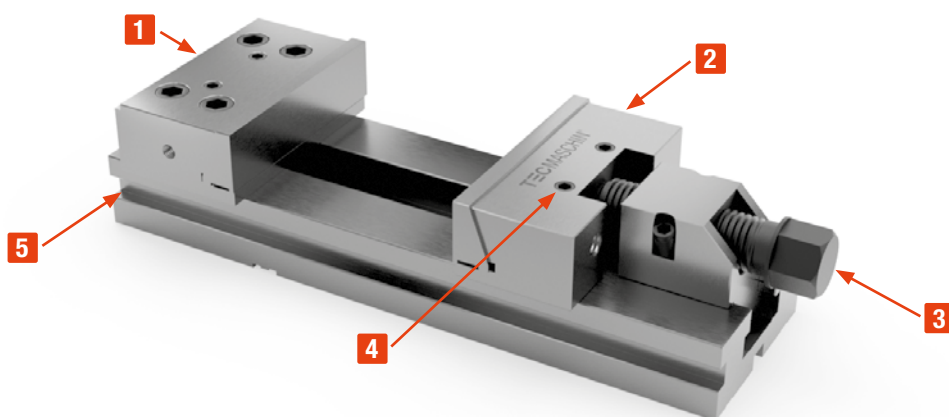
SAFETY INSTRUCTIONS

- Only trained personnel are authorized to use the machine vice.
- Proper assembly, operation and maintenance are essential requirements with regard to occupational safety.
- Check the machine vice before each use. Only fully functional vices may be used.
- Clamp the machine vice firmly and secure it several times.
- Legal and company requirements for occupational safety and accident prevention must be observed at all times.
- Mount the machine vice on a stable, non-deformable base.
- After a longer period of non-use, be sure to retighten screws to ensure a firm fixation.
- Clamp long workpieces in additional clamping devices to avoid large torsional forces.
- The machine vice may only be used for clamping rigid workpieces.
- Modifications and changes to the device not approved by the manufacturer will void the warranty.

TECHNICAL DATA

Type	Unit	Value
Width	mm	150
Length	mm	420
Height	mm	100
Slide height	mm	50
Rail height	mm	50
Weight	kg	31.5
Span	mm	200
Clamping force	kN	49
Tolerance	mm	0.05
Material		20CrMnTi

OVERVIEW OF THE MAIN COMPONENTS

DE
EN
FR

No.	Description
1	Left clamping jaw
2	Right clamping jaw
3	Clamping screw
4	Jaw fixation
5	Hardened rail

OPERATING INSTRUCTIONS

BEFORE FIRST USAGE

- Check the machine vice for transport damage. Damaged machine vices must not be put into operation.
- Clean the machine vice if necessary.

ASSEMBLY

- Make sure that the work table or the support on which the machine vice is to be mounted is cleaned and level.
- Take the 4 clamping claws and screw them to the support.
- Slide the vise between the clamping claws and tighten them.
- Now the machine vice is ready for use.



Make sure that the machine vice is firmly fixed during metal-cutting processes. Loose machine vices or unclamped workpieces can be a hazard.

CLAMPING WORKPIECE

- First determine the size of the workpiece with the left clamping jaw by sliding it to the desired position in the rail and tightening it.
- Place the workpiece between the clamping jaws. Make sure that flat surfaces lie on top of each other and that nothing can slip. If necessary, use the enclosed accessories.
- Move the right clamping jaw and thus clamp the workpiece. Fix the clamping jaw.
- Tighten the clamping jaw using the hexagonal wrench.

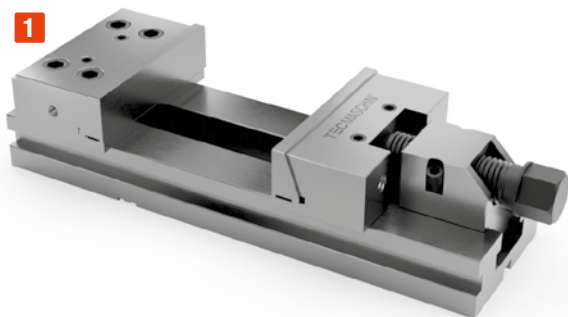
REGULAR INSPECTIONS

- Perform a visual inspection of the machine vice before each use. Pay particular attention to deformations and cracks.
- Clean the machine vice at regular intervals according to the working conditions.
- Oil the machine vice regularly. An interval of 40 working hours has proven effective. In case of daily use, the machine vice should be oiled after each use.

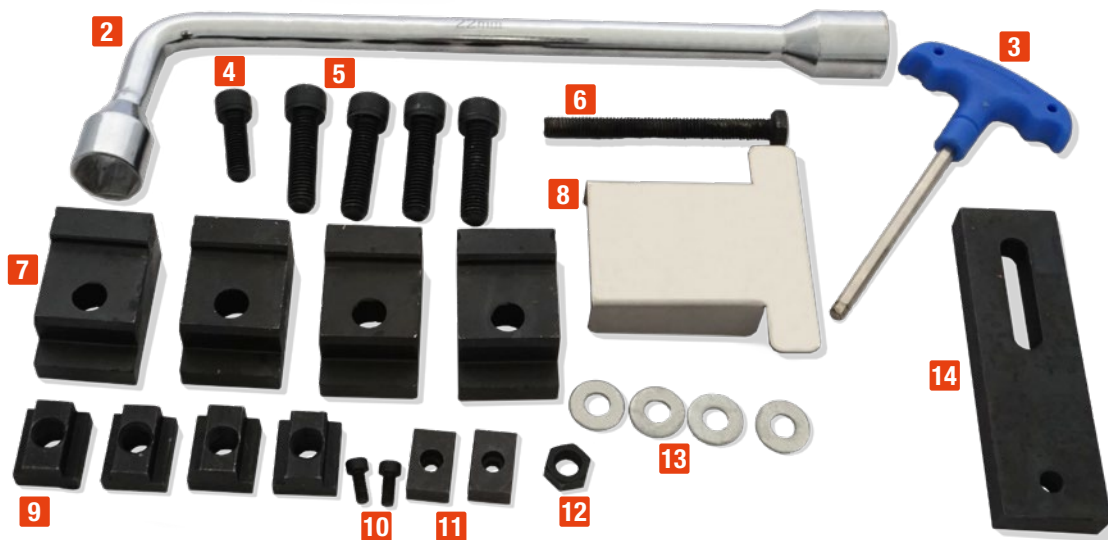


Do not use compressed air to clean the machine vice. Chips lying on it can be swirled up and cause injuries. Contamination can damage the machine vice.

PARTS LIST



No.	Description	Quantity
1	Machine vice	1
2	External hexagon wrench	1
3	Allen wrench	1
4	M4 hexagon head screw	1
5	M6 hexagon head screw	4
6	Stop screw	1
7	Clamping claws	4
8	Support plate	1
9	T-slot nut	4
10	Screws	2
11	Slot nut	2
12	M6 nut	1
13	Washers	4
14	Workpiece stop	1



SERVICE & CONTACT

Contact our product experts and find help and solutions for your product. Here you will find all contact information listed by country and language: www.topregal.com/en/service

Responsible for the content:
 TOPREGAL GmbH
 Industriestrasse 3
 70794 Filderstadt
 GERMANY
www.topregal.com

GÉNÉRALITÉS

Avant-propos	11
Instructions de sécurité	11
Données techniques	11
Aperçu des principales composantes	12
Mode d'emploi	12

DE**EN****FR****MAINTENANCE**

Inspections régulières	13
------------------------	----

LISTE DES PIÈCES

Liste des pièces	13
Service & contact	13

AVANT-PROPOS

Félicitations pour l'achat de votre machine vice. Le MA-S200 a été fabriqué à partir de matériaux de haute qualité spécialement conçus pour une utilisation durable et fiable.

Pour votre propre sécurité et pour assurer le bon fonctionnement de l'étau de la machine, veillez à lire et à suivre ces instructions d'utilisation avant de l'utiliser. Conservez ce mode d'emploi.

Vérifiez que le MA-S200 n'a pas été endommagé pendant le transport. Les étaux endommagés ne doivent pas être mis en service. L'étau de machine est utilisé pour fixer des pièces en métal. Une manipulation incorrecte peut entraîner des blessures ou endommager la machine.

TecMaschin n'est pas responsable des dommages résultant d'une utilisation inappropriée de l'étau de la machine, ou du non-respect des spécifications et des règles de conduite de ce manuel d'utilisation. L'opérateur / utilisateur doit s'assurer que le MA-S200 est utilisé correctement par du personnel formé et autorisé.

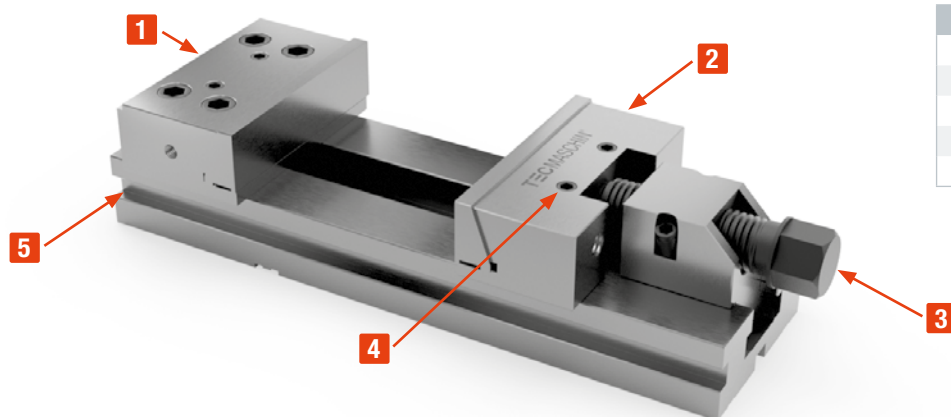
INSTRUCTIONS DE SÉCURITÉ

- Seul le personnel instruit est autorisé à utiliser l'étau de la machine.
- Un montage, un fonctionnement et un entretien corrects sont des exigences essentielles en matière de sécurité au travail.
- Vérifiez le vice de la machine avant chaque utilisation. Seuls les étaux entièrement fonctionnels peuvent être utilisés.
- Serrez fermement l'étau de la machine et fixez-le plusieurs fois.
- Les exigences légales et de l'entreprise en matière de sécurité au travail et de prévention des accidents doivent être respectées à tout moment.
- Montez l'étau de la machine sur une base stable et indéformable.
- Veillez à resserrer les vis après des périodes prolongées de non-utilisation pour assurer une fixation solide.
- Serrez les pièces longues dans des dispositifs de serrage supplémentaires pour éviter les forces de torsion importantes.
- L'étau de la machine ne doit être utilisé que pour le serrage de pièces rigides.
- Toute modification ou altération de l'appareil non autorisée par le fabricant entraînera l'annulation de la garantie légale.

DONNÉES TECHNIQUES

Type	Unité	Valeur
Largeur	mm	150
Longueur	mm	420
Hauteur	mm	100
Hauteur des diapositives	mm	50
Hauteur des rails	mm	50
Poids	kg	31,5
Largeur de la portée	mm	200
Force de serrage	kN	49
Tolérance	mm	0,05
Matériel		20CrMnTi

APERÇU DES PRINCIPALES COMPOSANTES



N°	Désignation
1	Mâchoire de serrage gauche
2	Mâchoire de serrage droite
3	Vis de serrage
4	Fixation de la mâchoire
5	Rail trempé

DE
EN
FR

MODE D'EMPLOI

AVANT LA PREMIÈRE UTILISATION

- Vérifiez que l'étau de la machine n'a pas été endommagé pendant le transport. Les étaux de la machine endommagés ne doivent pas être mis en service.
- Nettoyez l'étau de la machine si nécessaire.

MONTAGE

- Assurez-vous que la table de travail ou le support sur lequel l'étau de la machine doit être monté est propre et de niveau.
- Prenez les 4 griffes de serrage et vissez-les au support.
- Faites glisser l'étau entre les griffes de serrage et serrez-les.
- L'étau de la machine est maintenant prêt à être utilisé.



Veillez à ce que l'étau de la machine soit fermement fixé pendant les opérations d'usinage. Les étaux de machine desserrés ou les pièces non serrées peuvent constituer un danger.

SERRAGE DE LA PIÈCE

- Déterminez d'abord la taille de la pièce avec le mors de serrage gauche en le faisant glisser dans le rail jusqu'à la position souhaitée et en le serrant.
- Placez la pièce entre les mors de serrage. Assurez-vous que les surfaces planes sont superposées et que rien ne peut glisser. Utilisez les accessoires fournis si nécessaire.
- Déplacez le mors de serrage droit et serrez la pièce. Fixez le mors de serrage.
- Serrez le mors de serrage à l'aide de la clé hexagonale.

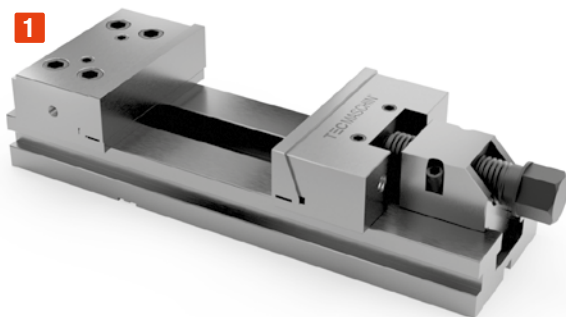
INSPECTIONS RÉGULIÈRES

- Avant chaque utilisation de l'étau de la machine, effectuez un contrôle visuel. Faites particulièrement attention aux déformations et aux fissures.
- Nettoyez l'étau de la machine à intervalles réguliers en fonction des conditions de travail.
- Huilez régulièrement l'étau de la machine. Un intervalle de 40 heures de travail s'est avéré efficace. En cas d'utilisation quotidienne, l'étau de la machine doit être huilé après chaque utilisation.

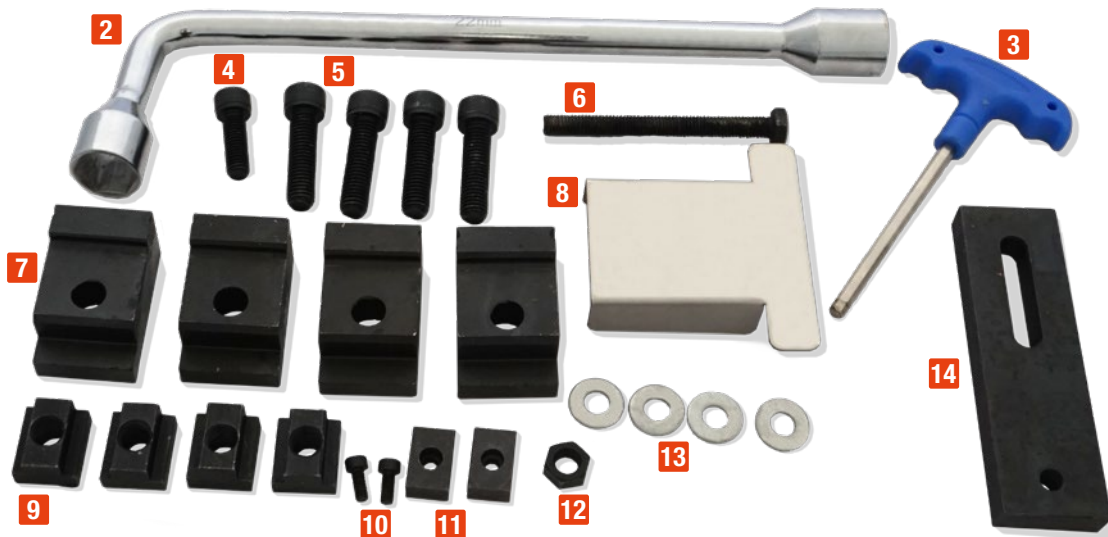


N'utilisez pas d'air comprimé pour nettoyer l'étau de la machine. Les copeaux qui y reposent peuvent être mis en tourbillon et causer des blessures. La contamination peut endommager l'étau de la machine.

LISTE DES PIÈCES



N°	Désignation	Quantité
1	Étau de machine	1
2	Clé hexagonale	1
3	Clé à douille hexagonale	1
4	Vis à tête hexagonale M4	1
5	Vis à tête hexagonale M6	4
6	Vis d'arrêt	1
7	Griffes de serrage	4
8	Plaque de support	1
9	Ecrou pour rainure en T	4
10	Vis	2
11	Écrou à fente	2
12	Ecrou M6	1
13	Rondelles	4
14	Butée de la pièce à usiner	1



SERVICE & CONTACT

Contactez nos experts produits et trouvez de l'aide et des solutions pour votre produit. Vous trouverez ici toutes les informations de contact listées par pays et par langue: www.topregal.fr/fr/service

Responsable du contenu:
TOPREGAL GmbH
Industriestraße 3
70794 Filderstadt
GERMANY
www.topregal.com

TECMASCHIN