



## ISTRUZIONI PER L'USO

Carrello elevatore elettrico

HEF1200/4



Prima di utilizzare il prodotto, leggere attentamente il presente manuale e seguire le istruzioni in esso contenute!

**GENERALE**

Prefazione	3
Istruzioni di sicurezza	3
Dati tecnici	4
Panoramica dei componenti principali	5
Dispositivi di sicurezza e segnali di avvertimento	5
Targhetta	6

**MANUTENZIONE**

Manutenzione	6
Istruzioni per l'uso	7
Ricarica e sostituzione della batteria	10
Ispezioni regolari	11
Lista di controllo per la manutenzione/ispezione	12
Risoluzione dei problemi	13
Servizio & contatto	13
Dichiarazione di conformità UE	14

## PREFAZIONE

Congratulazioni per l'acquisto del vostro nuovo carrello elevatore elettrico HEF1200/4 con piattaforma di guida. Questo carrello di facile utilizzo è stato costruito con materiali di alta qualità, appositamente progettati per un uso duraturo e affidabile. Per la vostra sicurezza e per garantire il corretto funzionamento del carrello, assicuratevi di leggere e seguire queste istruzioni per l'uso prima di utilizzare il carrello.

È bene conservare queste istruzioni per l'uso. Controllare che il carrello non presenti danni da trasporto. Gli impilatori elettrici danneggiati non devono essere messi in funzione.

L'impilatore viene utilizzato per sollevare e abbassare elettricamente il carico da trasportare all'altezza desiderata. Un uso improprio può provocare lesioni o danni alla macchina. L'operatore/utilizzatore deve garantire un uso corretto, assicurandosi che l'impilatore elettrico sia utilizzato solo da persone a ciò istruite e autorizzate.

## ISTRUZIONI PER LA SICUREZZA

- Prima dell'uso, leggere le etichette di avvertenza sul carrello e le istruzioni di questo manuale.
- Non utilizzare il carrello se non si ha familiarità con esso e se non si è stati istruiti a farlo.
- Non utilizzare il carrello se non avete controllato che sia in perfette condizioni di funzionamento. Prestare particolare attenzione a catena, ruote, timone, telaio, centralina, montante, batteria, ecc.
- Non utilizzare su pavimenti molto sporchi o in ambienti esplosivi.
- Utilizzare solo su terreni pianeggianti. Non lavorare in pendenza.
- Non trasportate persone sulle forche.
- Quando si sollevano le forche, accertarsi che nessuno sia in piedi o cammini sotto le forche.
- Indossare i guanti durante l'uso.
- Non trasportare le merci ad altezze superiori a 300 mm. Le altezze superiori a 300 mm sono esclusivamente per lo stoccaggio e il recupero delle merci.
- Durante il trasporto/sovvamento di merci, tutte le persone devono mantenere una distanza di sicurezza di 600 mm.
- Distribuire sempre il peso della merce in modo uguale su entrambe le forche. Non utilizzare mai una sola forca. Il centro di gravità della merce deve trovarsi al centro delle due forche.
- Osservare la merce durante il trasporto. Se la merce diventa instabile e rischia di cadere/ribaltarsi, interrompere immediatamente il funzionamento con il pulsante di arresto di emergenza.
- Non caricare oltre la capacità massima.
- L'utilizzo deve avvenire con un'illuminazione di almeno 50 lux.
- Adatto per il funzionamento in interni a una temperatura ambiente compresa tra +5 °C e +40 °C.
- Eseguire la manutenzione in base all'ispezione periodica.
- La ricarica della batteria deve essere effettuata in un luogo asciutto e ventilato, lontano da fiamme libere.
- Modifiche e alterazioni dell'unità non approvate dal produttore annullano la garanzia.

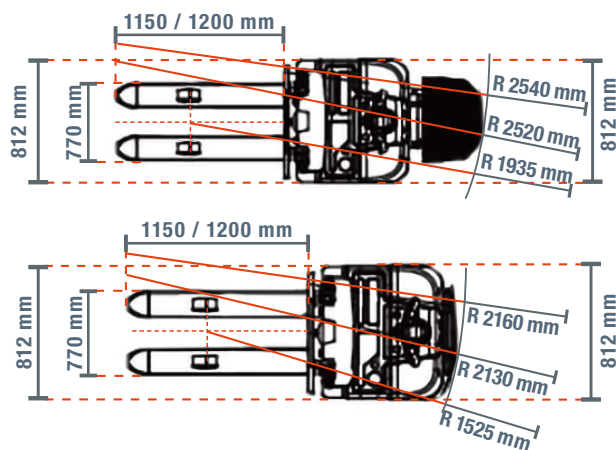
## DATI TECNICI

### CARATTERISTICHE

Tipo	Unità	Valore
Marchio		SolidHub
Modello		HEF1200/4
Peso di trazione	kg	1200
Altezza di sollevamento	mm	4000
Capacità di sollevamento all'altezza massima	kg	600
Peso operativo (batteria inclusa)	kg	1076
Centro di carico	mm	600
Dal centro dell'asse alla superficie della forca	mm	600
Passo	mm	1270
Controllo		CURTIS

### DIMENSIONI

Tipo	Unità	Valore
Altezza del montante, abbassato	mm	2500
Altezza del montante, esteso	mm	4500
Altezza forca, abbassata	mm	90
Lunghezza complessiva	mm	1993 / 2413
Larghezza complessiva	mm	812
Dimensioni della forca	mm	1150 / 185 / 55
Altezza minima dal suolo	mm	30
Larghezza del corridoio con pallet 1000 x 1200 tra le forche	mm	2160 / 2540
Larghezza del corridoio con pallet 800 x 1200 lungo le forche	mm	2130 / 2520
Raggio di sterzata minimo	mm	1525 / 1935



### RUOTE

Tipo	Unità	Valore
Materiale delle ruote		Poliuretano
Ruote, numero anteriore / posteriore (x = guidate)		1 x + 2 / 4

### POTENZA

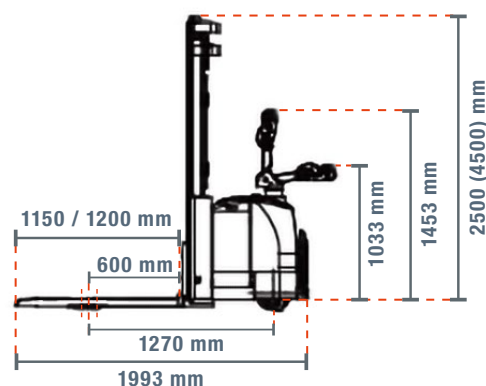
Tipo	Unità	Valore
Velocità di guida, con / senza carico	km/h	6 / 6
Velocità di sollevamento, con / senza carico	mm/s	130 / 180
Velocità di abbassamento, con / senza carico	mm/s	100 / 200
Max. Capacità di salita a carico / scarico	%	6 / 8
Freno di servizio		Freno elettromagnetico

### GUIDA

Tipo	Unità	Valore
Motore di azionamento	kw	AC 1,5
Potenza del motore di sollevamento	kw	DC 3
Tensione della batteria / capacità nominale	V/Ah	24 / 210
Peso della batteria (± 5 %)	kg	192

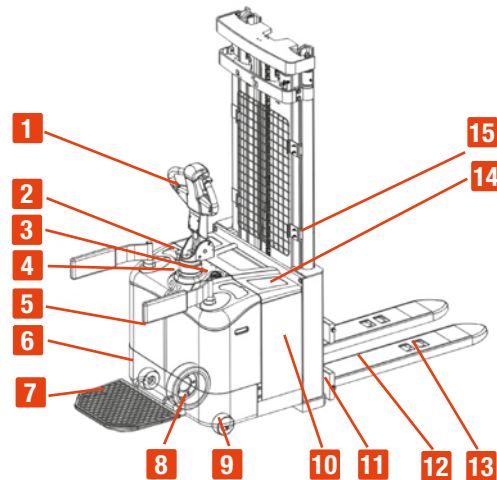
### ALTRO

Tipo	Unità	Valore
Tipo di sterzata		servosterzo elettrico

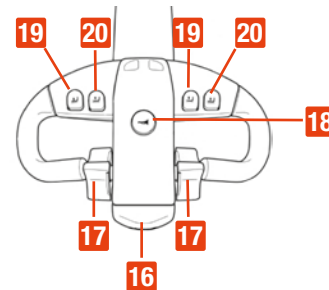


## PANORAMICA DEI PRINCIPALI COMPONENTI

No.	Nome
1	Maniglia di comando
2	Interruttore di emergenza
3	Chiave / Serratura
4	Indicatore di scarica della batteria
5	Piastra di copertura
6	Telaio
7	Postazione di guida
8	Ruota motrice
9	Ruote di supporto
10	Batteria
11	Dispositivo di supporto del carico
12	Forca
13	Ruote della forca
14	Rivestimento della batteria
15	Montante



No.	Nome	Funzione
16	Pulsante di arresto di emergenza	A tutela del conducente, arresta immediatamente l'unità
17	Interruttore di marcia	Direzione di marcia e velocità
18	Clacson	Segnale acustico
19	Pulsante di sollevamento	Sollevamento delle forche
20	Pulsante di abbassamento	Abbassamento delle forche

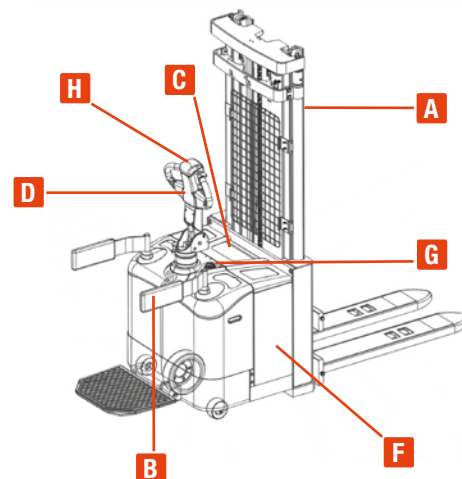


## DISPOSITIVI DI SICUREZZA E SEGNALI DI AVVERTIMENTO

- A** Avvertenze: - Non sostare sotto le forche  
- Non salire sul carrello elevatore
- B** Protezione anticaduta
- C** Simbolo di curva di carico
- D** Nota: leggere e seguire le istruzioni
- F** Targhetta
- G** Interruttore di emergenza
- H** Interruttore di sicurezza, interruttore di protezione anti-schiacciamento

Il carrello è dotato di un interruttore di arresto di emergenza (**G**) che arresta tutte le funzioni di sollevamento, caduta e guida e disattiva il freno elettromagnetico. Dopo aver azionato questa funzione, estrarre nuovamente l'interruttore. Inserire la chiave (**3**) e ruotarla in senso orario. Per sicurezza e per evitare un uso non autorizzato, la chiave deve essere girata in senso antiorario ed estratta.

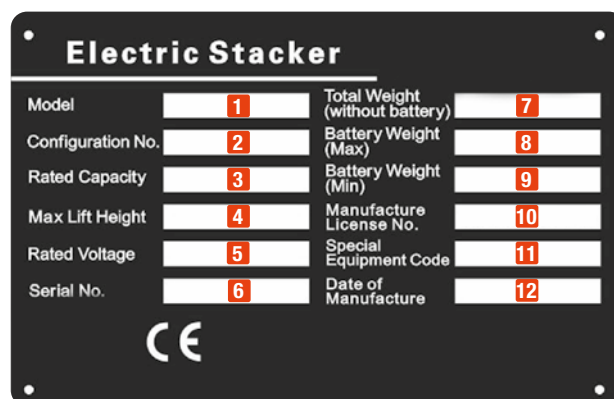
È necessario seguire le istruzioni riportate sugli adesivi di sicurezza. Sostituire immediatamente gli adesivi di sicurezza danneggiati o mancanti.



## TARGHETTA

IT

No.	Descrizione
1	Nome, tipo
2	Numero di configurazione
3	Capacità nominale (kg)
4	Altezza massima di sollevamento
5	Tensione di alimentazione (V)
6	Numero di serie
7	Peso totale senza batteria (kg)
8	Peso massimo della batteria (kg)
9	Peso minimo della batteria (kg)
10	Numero di licenza del produttore
11	Codice per attrezzature speciali
12	Data di fabbricazione



## MANUTENZIONE

### OLIO IDRAULICO

Controllare il livello dell'olio ogni sei mesi. L'olio deve essere **olio idraulico: ISO VG32**, la sua viscosità deve essere di 32cSt a 40 °C, il volume totale è di circa 4,0 litri.

### CONTROLLO E MANUTENZIONE GIORNALIERI

Controllare il carrello ogni giorno prima dell'uso, prestando particolare attenzione alle ruote e agli assali. Oggetti estranei come panni, stracci, ecc. possono bloccare le ruote, le forche, il montante o la catena. Al termine dell'utilizzo del carrello e prima del controllo, scaricare le forche e abbassarle nella posizione più bassa.

- Controllare visivamente che non vi siano danni a tubi, fili, graffi, deformazioni o crepe.
- Controllare che non vi siano perdite nell'impianto idraulico.
- Controllare le condizioni del veicolo durante la marcia in rettilineo.
- Controllare che la catena e il rullo non siano danneggiati o corrosi.
- Verificare che le ruote si muovano agevolmente.
- Azionare il pulsante di arresto di emergenza per verificare il funzionamento del freno di emergenza.
- Controllare il funzionamento del freno, controllare l'interruttore di leva sul timone.
- Premere i pulsanti per verificare la funzione di sollevamento e abbassamento.
- Controllare che non vi siano danni e che la griglia di protezione sia installata correttamente.
- Controllare il clacson.
- Verificare che tutti i bulloni e i dadi siano serrati.
- Controllare il funzionamento dell'interruttore di accensione.
- Controllare il limitatore di velocità (simbolo: tartaruga).

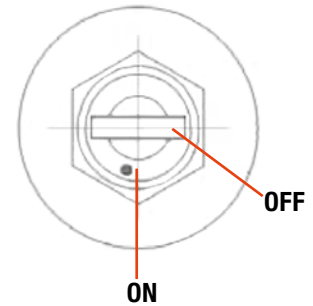


## ISTRUZIONI D'USO

Durante l'utilizzo di questo carrello, osservare le avvertenze e le istruzioni di sicurezza. Assicuratevi di guardare sempre nella direzione di marcia e che nessun oggetto o merce ostruisca o limiti la vostra visuale.

Assicurarsi che la merce sia posizionata in modo stabile e sicuro al centro della forca per il trasporto. Per l'accensione, ruotare la chiave in senso orario, in posizione „ON“.

Prima del primo utilizzo, la batteria deve essere caricata completamente. Assicurarsi che la batteria e il cavo di ricarica del dispositivo siano intatti.



## CONTROLLO

Accendere il carrello, posizionare la barra in posizione inclinata (F). Azionare la leva di direzione sulla barra: avanti „FW“ o indietro „RW“. Muovendo con cautela la leva di direzione, controllare la velocità fino a raggiungere la velocità desiderata.

Posizionare la leva di direzione al centro per rallentare il carrello fino all'arresto completo / posizione di parcheggio. Quando il veicolo è definitivamente fermo, inserire il freno di stazionamento.

Guidate sempre con prudenza e tenete d'occhio i percorsi, regolando la velocità se necessario.

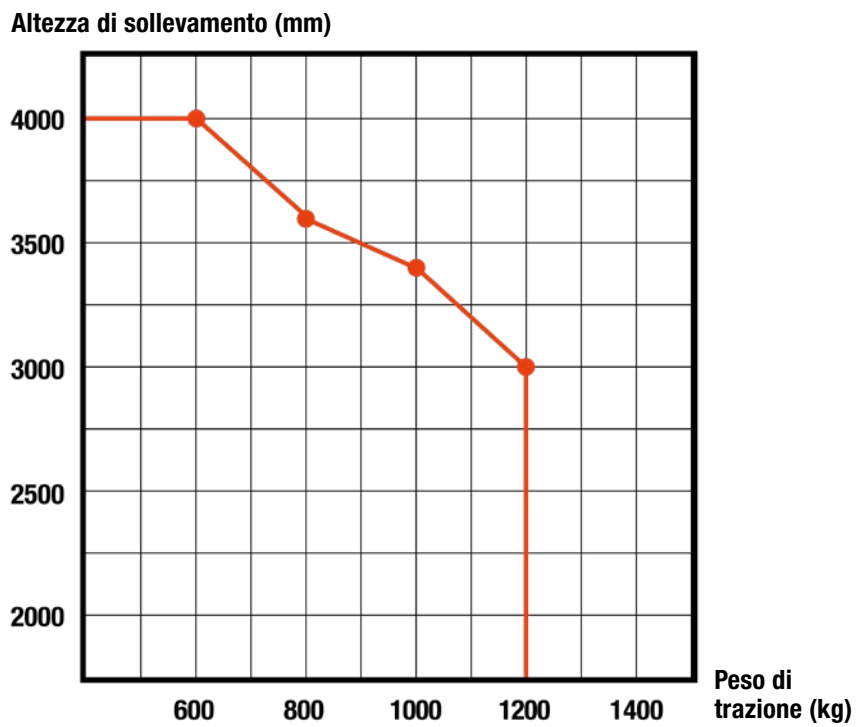


## STERZO

Lo sterzo si attiva controllando la barra a destra e a sinistra. Il motore di sterzo guida quindi il carrello elevatore nella direzione corrispondente.

## CURVA DI CARICO

La curva di carico mostra la portata orizzontale del carico maggiore  $Q$  [kg], e l'altezza di sollevamento  $H$  [mm] corrispondente al veicolo con centro di carico di 600 mm. Con un'altezza di sollevamento di 3500 mm, la portata massima  $Q$  è di 900 kg.





## SOLLEVAMENTO DI CARICHI

Non caricare mai il carrello oltre la capacità specificata. La portata massima di questo carrello è di 1200 kg. (Consultare la targhetta del prodotto per conoscere la capacità di carico massima).  
Per spostarsi, posizionare la forca completamente sotto la merce da sollevare e premere il pulsante di sollevamento (4) fino a raggiungere l'altezza di sollevamento desiderata.

## ABBASSAMENTO DEI CARICHI

Premere con cautela il pulsante di discesa (5) e prestare attenzione alla merce. Una volta che il peso si è ridotto e il pallet è sicuro, estrarre con cautela la forca.

## AZIONARE I FRENI

Le prestazioni della frenata del carico dipendono dalle condizioni del terreno e dal carico del carrello. Attivare la funzione freno come segue: il freno del carrello si attiva riportando la leva di direzione (1) in posizione „0“ o rilasciandola. Oppure spostando la leva di direzione nella direzione opposta finché non inizia a muoversi nell'altra direzione.

Quando il timone viene spostato verso l'alto o verso il basso nella zona di frenata („B“), viene attivata la frenata del veicolo. Quando si aziona l'interruttore di emergenza, il timone si porta automaticamente nella zona di frenata e si attiva il freno di stazionamento. Per evitare l'inzeppamento durante il funzionamento a piedi, la testa del timone è dotata di un ombelico di sicurezza. Il pulsante di sicurezza funziona solo in modalità pedonale.

## PARCHEGGIO

Non parcheggiare mai il carrello su un pendio o su un terreno in pendenza! Questo carrello è dotato di un freno di stazionamento elettromagnetico e di un freno di stazionamento.

Quando non si usa la forca, metterla sempre in posizione abbassata e parcheggiare il carrello in un'area sicura. Ruotare la chiave in senso antiorario in posizione „off“ e rimuoverla.

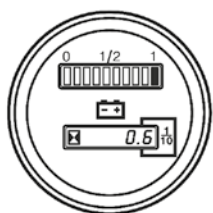
## IN CASO DI EMERGENZA

In caso di emergenza, premere il pulsante di arresto di emergenza (2). Tutte le funzioni elettriche vengono interrotte. Mantenere una distanza di sicurezza.

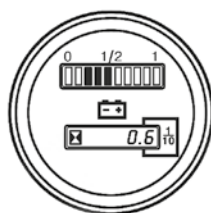
## CONTATORE DELLE ORE DI FUNZIONAMENTO E LIVELLO DI SCARICA DELLA BATTERIA

Il contatore indica le ore di lavoro della macchina. Il contatore inizia a funzionare non appena la macchina viene accesa.

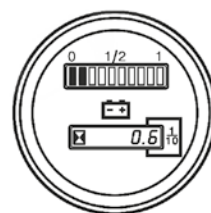
Lo stato di scarica della batteria è segnalato da 10 LED sull'indicatore di scarica della batteria. Sono presenti 5 LED verdi, 3 gialli e 2 rossi. Un LED corrisponde al 10% della capacità della batteria.



completo



quasi vuoto



vuoto

## RICARICA E SOSTITUZIONE DELLA BATTERIA

- La riparazione o la ricarica della batteria devono essere eseguite esclusivamente da personale qualificato. Assicurarsi di seguire le istruzioni per l'uso.
- Questa batteria deve essere ricaricata con acqua.
- Il riciclaggio delle batterie deve essere conforme alle leggi e ai regolamenti governativi. Si prega di rispettare queste norme.
- L'uso improprio, ad esempio in prossimità di fiamme o gas, può causare un'esplosione! Pertanto, nell'area di ricarica delle batterie è vietato lo stoccaggio di materiali o liquidi infiammabili. È vietato fumare e l'area deve essere ben ventilata.
- Prima di caricare o installare la batteria, parcheggiare il carrello in modo sicuro (posizione di parcheggio).
- Il carrello è dotato di una batteria ad acido fluido da 24 V / 210Ah.
- Nota: rispettare la temperatura massima di utilizzo della batteria.
- L'uso di attrezzature antincendio non idonee può provocare ustioni da acido. In caso di incendio, se si usa l'acqua per spegnere il fuoco, può verificarsi una reazione con l'acido della batteria. Questo può portare a ustioni da acido.
- Al posto dell'acqua, devono utilizzarsi estintori a polvere.

## MANUTENZIONE DELLA BATTERIA

Le batterie devono essere mantenute asciutte e pulite. I morsetti e i raccordi devono essere puliti, leggermente lubrificati con olio per morsetti e devono essere saldamente serrati.

Batteria	Valore	Caricabatterie	Valore
Volt	24 V	Input	AC 220 V / 50 / 60 Hz
Capacità	210 Ah	Output	DC 24 V / 50 A

Controllare il livello dell'elettrolito dopo la carica. Se il livello è basso, rabboccare con acqua distillata fino a raggiungere il livello massimo.



Non riempire le celle prima del processo di carica, poiché l'elettrolito si riscalda e il livello di riempimento continua a salire. Ciò provocherà un traboccamento.

## SOSTITUZIONE DELLA BATTERIA

Quando si sostituisce una batteria, questa deve avere lo stesso peso della batteria originale. Il peso della batteria è molto importante per la stabilità e le prestazioni di frenata del carrello elevatore. Non è consentito modificare il peso e le dimensioni della batteria. Scollegare i cavi della batteria e sollevare la batteria dal carrello utilizzando un altro transpallet, una gru o un carrello elevatore. Per installare la nuova batteria occorre invece procedere in senso inverso.

## CARICA DELLA BATTERIA

Dopo circa 4 ore (carico normale) la batteria del carrello elettrico deve essere ricaricata. Caricare la batteria solo in luoghi ben ventilati. Al termine della carica, scollegare la spina dalla rete elettrica e riporla in modo sicuro nel telaio. Quando la batteria è completamente scarica, il processo di ricarica richiede circa 5 ore.

- La batteria deve essere caricata entro 24 ore dall'utilizzo.
- Prima di procedere alla ricarica, è necessario scollegare completamente l'alimentazione, spegnendo l'apparecchio e premendo il pulsante di arresto di emergenza.
- Aprire il coperchio della batteria.
- Collegare la batteria al caricatore e avviare il processo di carica sul caricatore.
- Dopo aver caricato la batteria, scollegare nuovamente il caricabatterie dalla batteria e chiudere il coperchio.
- Se il livello dell'acqua nelle celle della batteria è troppo basso, è necessario rabboccare con acqua distillata.

## ISPEZIONI REGOLARI

La manutenzione del carrello può essere effettuata solo da personale qualificato e istruito. Prima di effettuare la manutenzione, rimuovere le merci dalle forche e spostarle nella posizione più bassa (posizione di parcheggio delle forche).

Per sollevare il carrello utilizzare solo gru speciali / attrezzature di sollevamento. Assicuratevi di posizionare un dispositivo di sicurezza aggiuntivo (come un martinetto, un cuneo o del legno) sotto il carrello. Prestare particolare attenzione durante la manutenzione dello sterzo. La molla a gas è sotto pressione. La disattenzione durante la manutenzione è fonte di incidenti.

Utilizzare solo ricambi originali approvati.

Tenere presente che le perdite di olio idraulico possono provocare guasti alla macchina ed eventualmente incidenti. Far eseguire l'intervento solo a un tecnico addestrato a lavorare sulla valvola di controllo della pressione. Se è necessario sostituire una ruota, seguire le istruzioni riportate sopra. La ruota deve essere rotonda e non deve presentare usura anomala. Eseguire regolarmente la manutenzione del carrello elettrico utilizzando la lista di controllo fornita nel manuale di istruzioni.

## PUNTI DI LUBRIFICAZIONE

L'illustrazione mostra i punti che devono essere lubrificati regolarmente. Specifiche del lubrificante: DIN51825, grasso standard.

No.	Nome
1	Ruota di supporto
2	Telaio in acciaio
3	Catena
4	Sistema idraulico
5	Supporto dello sterzo
6	Cambio

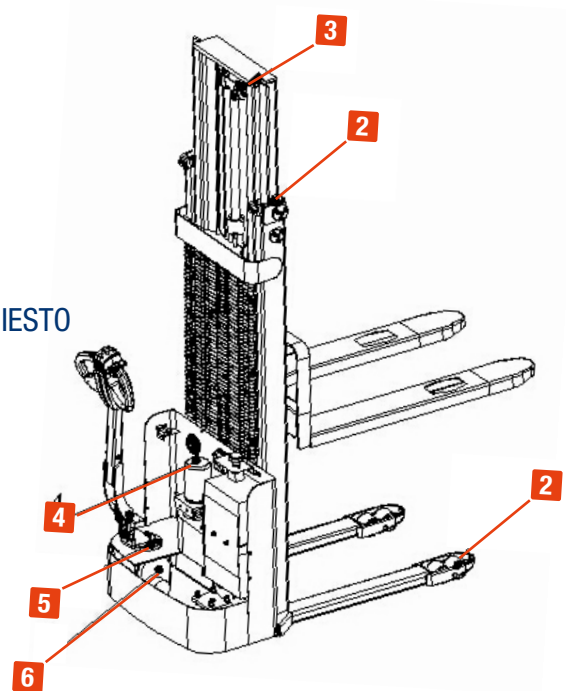
## ISPEZIONE E RIFORNIMENTO DEL TIPO DI OLIO IDRAULICO RICHIESTO

Olio idraulico L-HV32

La viscosità è di 32 - 38

In base al modello, la quantità di olio è circa 2,5 - 3,0 litri.

Olio usato, batterie usate o altri materiali speciali devono essere riciclati secondo le leggi nazionali.



## LISTA DI CONTROLLO PER LA MANUTENZIONE / ISPEZIONE

IT

		50h / 1x Settimana	500h / 1x Semestre	1000h / 1x Anno	2000h / 1x Anno
<b>Sistema idraulico</b>					
1	Verificare la presenza di danni, rumori o perdite in cilindro idraulico e pistoni		•		
2	I collegamenti idraulici e i tubi flessibili non presentano danni o perdite		•		
3	Controllare il livello di riempimento idraulico e rabboccare se necessario		•		
4	Rabbocco dell'olio idraulico (12 mesi o 1500 ore di lavoro)				•
5	Controllare e regolare il funzionamento della valvola di pressione (+ 10 %)				•
<b>Meccanica</b>					
6	Controllare che la struttura della piattaforma non presenti deformazioni e crepe.		•		
7	Controllare che il telaio non presenti deformazioni e crepe		•		
8	Controllare che tutti i bulloni siano fissati		•		
9	Controllare la rumorosità e le perdite nel cambio		•		
10	Controllare che le ruote non siano deformate o danneggiate		•		
11	Lubrificare lo sterzo				•
12	Controllare e lubrificare i punti da lubrificare sopra descritti		•		
13	Lubrificare i punti di lubrificazione	•			
14	Sostituire la griglia di protezione e il paraurti se danneggiati	•			
<b>Elettrici</b>					
15	Controllare che i cavi non siano danneggiati		•		
16	Controllare i collegamenti elettrici e i terminali		•		
17	Controllare il funzionamento dell'interruttore di emergenza		•		
18	Controllare che il motore di azionamento elettrico non sia rumoroso o danneggiato		•		
19	Strumento di riconoscimento		•		
20	Controllare il funzionamento del fusibile, se necessario sostituirlo.		•		
21	Controllare il funzionamento del clacson		•		
22	Controllare la funzione di protezione da sovraccarico		•		
23	Controllo della tenuta del telaio (test di isolamento)		•		
24	Controllare il funzionamento e l'usura dell'acceleratore		•		
25	Controllare l'impianto elettrico del motore di azionamento		•		
<b>Sistema frenante</b>					
26	Controllare le prestazioni dei freni, sostituire o regolare il disco del freno		•		
<b>Batteria</b>					
27	Controllare la tensione della batteria		•		
28	Pulire e lubrificare il terminale, verificare la presenza di corrosione e danni		•		
29	Controllare che il vano batteria non sia danneggiato		•		
<b>Caricabatterie</b>					
30	Controllare che i cavi di alimentazione principali non siano danneggiati			•	
31	Controllare la protezione all'avvio durante il processo di carica			•	
<b>Funzioni</b>					
32	Clacson	•			
33	Controllare l'eventuale allentamento del freno elettromagnetico	•			
34	Controllare il funzionamento del freno di emergenza	•			
35	Controllare la frenata di retromarcia e la frenata rigenerativa	•			
36	Controllare il funzionamento dell'interruttore di protezione anti-schiacciamento	•			
37	Controllare il funzionamento dello sterzo	•			
38	Controllare il funzionamento dell'interruttore a leva	•			
39	Controllare se l'interruttore di accensione a chiave è funzionante o danneggiato	•			
<b>Altro</b>					
42	Controllare che tutte le etichette siano leggibili e complete.	•			
43	Controllare che il parafrangente e/o la protezione non siano danneggiati.	•			
44	Ispezionare i pneumatici e regolarne l'altezza o sostituirli se usurati.		•		
45	Eseguire una prova di funzionamento	•			

## RISOLUZIONE DEI PROBLEMI

### RISOLUZIONE DEI PROBLEMI

In caso di guasto e/o di mancato funzionamento del carrello, interrompere l'utilizzo del veicolo. Parcheggiate in un'area sicura e premete il pulsante di arresto di emergenza (2). Ruotare la chiave (3) in senso antiorario e rimuoverla.

Informare immediatamente il personale responsabile e / o contattare il servizio clienti.

Problema	Motivo	Soluzione
Le forche non possono essere sollevate all'altezza massima.	Sovraccarico della capacità di carico massima	La portata massima è indicata sulla targhetta di identificazione.
	La batteria è troppo debole	Caricare la batteria
	Il fusibile è fuori uso	Controllare ed eventualmente sostituire il fusibile
	L'olio idraulico non è sufficiente	Controllare e, se necessario, riempire l'idraulico
	La pressione dell'olio è troppo bassa; l'olio fuoriesce.	Controllare e, se necessario, sostituire i tubi di tenuta e/o cilindri
Non c'è olio	Il livello dell'olio è troppo basso	Aumentare il livello dell'olio
Le forche non possono essere abbassate	La valvola di intercettazione è sporca/bloccata	Controllare l'olio idraulico e la valvola di regolazione della pulizia. Se necessario, sostituire l'olio idraulico
	La valvola elettromagnetica in diminuzione si apre o è danneggiata	Controllare o sostituire la valvola elettromagnetica
L'impilatore non risponde	La batteria è in fase di carica	Quando la batteria è completamente carica, estrarre la spina di alimentazione
	La batteria non è collegata	Collegare correttamente la batteria al caricabatterie
	Il fusibile è fuori uso	Controllare il fusibile e sostituirlo se necessario
	La batteria è scarica	Caricare la batteria
	L'interruttore di emergenza è attivato	Tirare il pulsante per ripristinare l'interruttore di emergenza
Il carrello elevatore funziona in una sola direzione di marcia	Il timone non è nella posizione corretta	Spostare il timone dalla zona di frenata
	L'acceleratore / i collegamenti sono danneggiati	Controllare l'acceleratore e il collegamento
L'impilatore funziona molto lentamente	La batteria è debole	Controllare lo stato di carica della batteria e ricaricarla
	Il freno elettromagnetico è attivato	Disattivare il freno elettromagnetico
	Il timone non è collegato correttamente o i cavi sono danneggiati.	Controllare il cablaggio
L'impilatore si avvia improvvisamente	Il pannello dei comandi di guida è danneggiato	Sostituire il pannello di comandi di guida
	L'acceleratore non torna in posizione centrale	Riparare o sostituire l'acceleratore

## SERVIZIO & CONTATTO

Contattate i nostri esperti per aiuto e soluzioni riguardanti il vostro prodotto. Trovate tutte le informazioni di contatto elencate per paese e lingua: [www.topregal.com/it/service](http://www.topregal.com/it/service)

Responsabile del contenuto:  
 TOPREGAL GmbH  
 Industriestraße 3  
 70794 Filderstadt  
 GERMANY  
[www.topregal.com](http://www.topregal.com)

# Certificato di conformità UE

Il produttore

**TOPREGAL GmbH**  
**Industriestrasse 3**  
**70794 Filderstadt**  
**Germania**

dichiara che il seguente prodotto

Denominazione del prodotto:

**SolidHub Elettrico**  
**Carrello elevatore**

Tipo:

**HEF1200/4 Con pedana di guida**

Numero di serie:

**HEF1200/4-1000000000 - HEF1200/4-9999999999**

è conforme a tutte le disposizioni pertinenti delle norme giuridiche applicate (di seguito) - comprese le loro modifiche in vigore al momento della dichiarazione. L'unica responsabilità per il rilascio di questa dichiarazione di conformità è del produttore. La presente dichiarazione si riferisce esclusivamente alla macchina nelle condizioni in cui è stata immessa sul mercato; non si tiene conto di parti e/o interventi montati successivamente dall'utente finale.

È conforme alle disposizioni delle seguenti direttive europee:

**2006/42/EC Direttiva Macchine**

È conforme alle disposizioni dei seguenti standard:

**EN ISO 12100**  
**EN 1175 -1 + A1**  
**EN 12053 + A1**  
**EN 13059 + A1**  
**EN 16307-1 + A1**  
**EN ISO 3691-1 + AC**

Nome e indirizzo della persona autorizzata a compilare il fascicolo tecnico:

TOPREGAL GmbH  
Industriestrasse 3  
70794 Filderstadt  
Germania



Luogo: Filderstadt  
Data: 10.09.2020

Juergen Effner  
Chief Executive Officer





# SolidHub