



MANUALE DI ISTRUZIONI

Cesto di lavoro



Prima di utilizzare il prodotto, leggere questo manuale e seguire le istruzioni in esso contenute.

GENERALE	Prefazione	3
	Istruzioni di sicurezza	3
	Dati tecnici	3
	Panoramica dei componenti principali	4
	Istruzioni per l'uso	4
MANUTENZIONE	Ispezione periodica	4
	Servizio & contatto	5
	Dichiarazione di conformità CE	6
ELENCO DELLE PARTI	Elenco delle parti	7

PREMESSA

Congratulazioni per l'acquisto del vostro nuovo cesto da lavoro. Questo cesto da lavoro è stato realizzato con materiali di alta qualità, appositamente per un uso duraturo e affidabile. Per la propria sicurezza e per il corretto funzionamento del cesto di lavoro, leggere e seguire queste istruzioni per l'uso prima dell'uso. Conservare queste istruzioni per l'uso.

Controllare che l'articolo non presenti danni da trasporto. I cestini da lavoro danneggiati non devono essere utilizzati. Il cesto di lavoro viene sollevato da un carrello elevatore in modo che i dipendenti possano raggiungere i punti di installazione più alti. Un uso improprio può provocare lesioni o danni al cesto. Si esclude qualsiasi responsabilità per danni derivanti da un uso improprio dell'apparecchio o dall'inosservanza delle specifiche e delle regole di comportamento contenute nelle presenti istruzioni per l'uso. L'operatore/utilizzatore deve assicurarsi che il cesto di lavoro sia utilizzato correttamente da personale istruito e autorizzato.

ISTRUZIONI DI SICUREZZA

- Leggere attentamente le presenti istruzioni per l'uso e osservare le norme di sicurezza descritte.
- Il cesto da lavoro può essere utilizzato solo da persone adulte e in buona salute, che siano state istruite sul suo utilizzo e che abbiano ricevuto un ordine scritto dal cliente.
- Durante il sollevamento del cesto di lavoro è necessario mantenere una distanza di sicurezza. Non posizionarsi sotto al cestino di lavoro durante il sollevamento.
- Indossare indumenti protettivi adeguati, come guanti, elmetto e scarpe di sicurezza, quando si utilizza il cesto di lavoro.
- L'operatore del carrello elevatore non deve abbandonare il carrello elevatore quando ci sono persone nel cesto di lavoro sollevato.
- Non spostare il carrello elevatore quando ci sono persone nel cesto di lavoro sopraelevato.
- Prima di utilizzare il cesto di lavoro, verificare che il carrello elevatore utilizzato sia adatto al trasporto del cesto di lavoro.
- Il carrello elevatore essere in grado di trasportare almeno 1,5 tonnellate di carico.
- Non permettere a più di due persone di lavorare contemporaneamente sul cesto.
- Eseguire la manutenzione della cesto di lavoro a intervalli regolari, prestando particolare attenzione ai danni al corrimano e alla ruggine.
- Assicurare il cesto di lavoro contro lo scivolamento prima di sollevarlo.
- Le modifiche al cesto di lavoro che non sono state approvate dal produttore possono causare pericoli.
- Il produttore non è responsabile per gli incidenti derivanti da modifiche non autorizzate.
- Riponete il cesto di lavoro su una superficie piana e azionate i freni di stazionamento per evitare che si muova.
- Osservare le norme antinfortunistiche, in particolare l'UVV 48 e 1.
- Non lavorare in prossimità di linee elettriche (distanza <3 m).
- L'altezza di sollevamento non deve superare i 5 metri.
- Non estendere in nessun caso la piattaforma con tavole o pannelli.
- Secondo il regolamento 68 della DGUV, le ispezioni periodiche devono essere effettuate almeno una volta all'anno con la lista di controllo FEM 4.004 al punto 6.
- Modifiche e alterazioni dell'unità non approvate dal produttore annullano la garanzia.

DATI TECNICI

CARATTERISTICHE

Tipo	Unità	Valore
Marca		SolidHub
Colore		RAL 5005
Materiale		Acciaio
Superficie		Laccato
Carico	kg	360
Peso	kg	67
Dimensioni	mm	950 x 950
Altezza griglia posteriore	mm	1950
Dimensioni della sospensione della forca	mm	190 x 80
Dimensioni collo in legno	mm	980 x 980 x 300

I COMPONENTI PRINCIPALI IN SINTESI

No.	Descrizione
1	Griglia di sicurezza
2	Corrimano
3	Ruota
4	Catena di sicurezza
5	Freno di stazionamento



ISTRUZIONI PER L'USO

1. Infilare le forche del carrello elevatore nelle tasche apposite.
2. Assicurare il cesto da lavoro contro lo scivolamento tirando la catena di sicurezza dietro le forche e fissandola.
3. Portare il cesto da lavoro fino al luogo di utilizzo.
4. Posizionarsi sul cesto dell'operaio attraverso l'apposito accesso.
5. Un volta chiuso lo sportello, assicurarsi che sia ben chiuso prima di sollevare il cesto.
6. Assicurarsi che le persone nel cesto possano comunicare con il conducente del carrello elevatore in qualsiasi momento.
7. Sollevare lentamente il cesto di lavoro, facendo attenzione ad evitare gli ostacoli nell'area di sollevamento.
8. Utilizzare il pavimento del cesto da lavoro per posizionare gli oggetti. Non collocarli mai sul corrimano.
9. Abbassare lentamente il cesto al termine del lavoro.



Lavorare in modo da non mettere in pericolo le persone nel cesto di lavoro o nelle immediate vicinanze.

ISPEZIONE PERIODICA

Controllare i seguenti componenti prima di ogni utilizzo:

- Ruote e sospensioni
- Barre per corrimano
- Serratura della porta
- Componenti rilevanti per la messa in sicurezza, come la catena di sicurezza
- Collegamenti bullonati e cuciture saldate
- Tasche per carrelli elevatori



Controllare a intervalli regolari la corrosione dell'intero braccio, delle saldature e dei bulloni. Le parti corrose del cesto di lavoro possono rappresentare un rischio di lesioni e compromettere la capacità di carico del ponteggio.

SERVIZIO & CONTATTO

Contattate i nostri esperti per aiuto e soluzioni riguardanti il vostro prodotto. Trovate tutte le informazioni di contatto elencate per paese e lingua: www.topregal.com/it/service

Responsabile del contenuto:

TOPREGAL GmbH

Industriestraße 3

70794 Filderstadt

GERMANY

www.topregal.com

Certificato di conformità UE

Il produttore

**TOPREGAL GmbH
Industriestrasse 3
70794 Filderstadt
Germania**

dichiara che il seguente prodotto

Denominazione del prodotto:

Cesto di lavoro

Tipo:

AK360

Numero di serie:

AK360-1000000000 - AK360-9999999999

è conforme a tutte le disposizioni pertinenti delle norme giuridiche applicate (di seguito) - comprese le loro modifiche in vigore al momento della dichiarazione. L'unica responsabilità per il rilascio di questa dichiarazione di conformità è del produttore. La presente dichiarazione si riferisce esclusivamente alla macchina nelle condizioni in cui è stata immessa sul mercato; non si tiene conto di parti e/o interventi montati successivamente dall'utente finale.

È conforme alle disposizioni delle seguenti direttive europee:

2006/42/EC

È conforme alle disposizioni dei seguenti standard:

EN ISO 12100

EN 280

EN 60204-1+A1+AC

Nome e indirizzo della persona autorizzata a compilare il fascicolo tecnico:

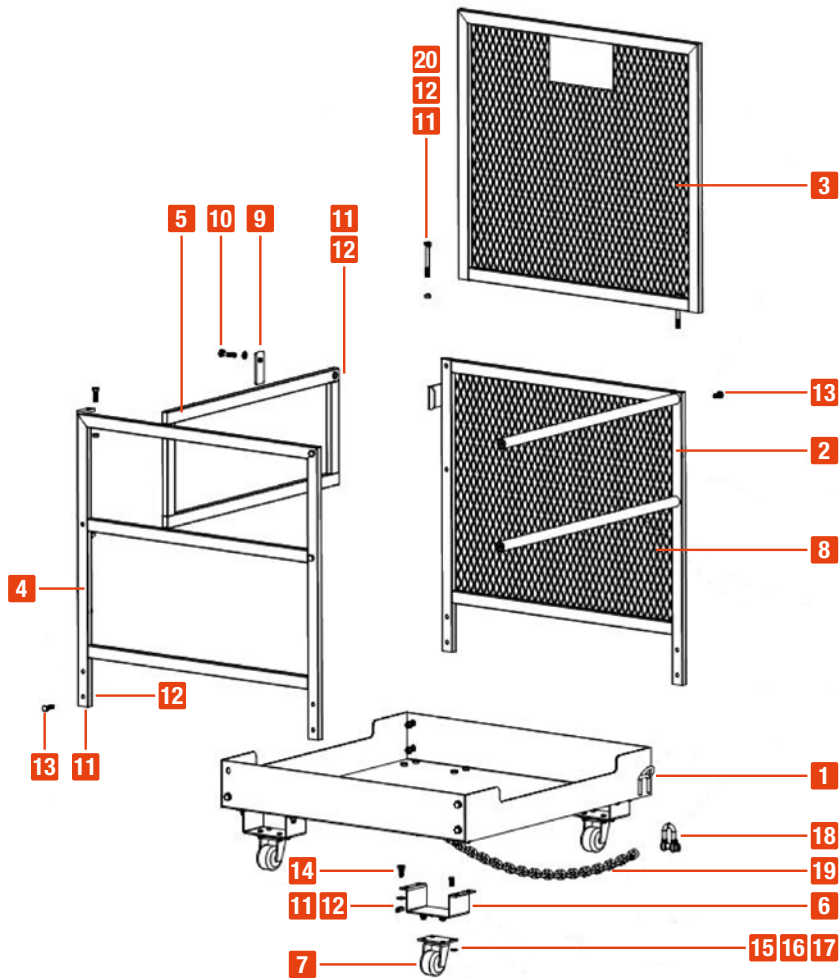
TOPREGAL GmbH
Industriestrasse 3
70794 Filderstadt
Germania



Luogo: Filderstadt
Data: 31.03.2021

Juergen Effner
Chief Executive Officer

ELENCO DELLE PARTI



No.	Articolo	Quantità
1	Telaio	1
2	Corrimano posteriore	1
3	Griglia di sicurezza	1
4	Corrimano anteriore	1
5	Porta	1
6	Tasche per forche	4
7	Ruota	4
8	Corrimano laterale	2
9	Serratura della porta	1
10	Vite M10 x 50	1
11	Rondella Ø 10 mm	27
12	Dado di bloccaggio (M10)	27
13	Vite M10 x 35	13
14	Vite (M10 x 20)	16
15	Vite (M8 x 16)	16
16	Rondella Ø 8 mm	16
17	Dado di bloccaggio (M8)	16
18	Grilletto a D	2
19	Catena	1
20	Vite M10 x 100	2

SolidHub