



# MANUAL DE INSTRUCCIONES

Aspirador en seco y en húmedo

NTS80



Antes de utilizar el producto, asegúrese de leer este manual y seguir las instrucciones que contiene!

## GENERAL

Prólogo	3
Instrucciones de seguridad	3
Datos técnicos	3
Principales componentes	4
Accesorios	5
Instrucciones de uso	5

## MANTENIMIENTO

Solución de problemas	6
Embalaje y eliminación	7
Service & Contact	7
Declaración UE de conformidad	8

## PRÓLOGO

Enhorabuena por la compra de su nuevo aspirador en húmedo NTS80. El aspirador en seco y húmedo fácil de usar está fabricado con materiales de alta calidad, especialmente diseñados para un uso duradero y fiable. Por su propia seguridad y para garantizar el correcto funcionamiento del aspirador, asegúrese de leer y seguir este manual de instrucciones antes de utilizarlo. Conviene conservar este manual de instrucciones. Compruebe si el aspirador ha sufrido daños durante el transporte. Las aspiradoras de secado en húmedo dañadas no deben utilizarse.

El NTS80, un aspirador con mucha potencia, elimina la suciedad seca y húmeda y también es adecuado para eliminar líquidos.

Una manipulación inadecuada puede provocar lesiones o daños en el aspirador. El operador / usuario debe garantizar un uso correcto, teniendo en cuenta que la aspiradora en seco y húmedo sólo debe ser utilizada por personas instruidas y autorizadas.

## INSTRUCCIONES DE SEGURIDAD

- Asegúrese de leer las etiquetas de advertencia del aparato y las instrucciones de este manual antes de utilizarlo.
- Utilice el aspirador sólo si está familiarizado con él.
- No utilice el NTS si no ha comprobado que está en perfecto estado.
- No utilice en un entorno explosivo.
- Nunca se siente ni se ponga de pie sobre la aspiradora.
- Esta aspiradora sólo es adecuada para 230 V CA, 50 Hz.
- Utilice únicamente los accesorios originales suministrados.
- No coloque nunca la aspiradora directamente junto a un calefactor o un horno.
- No utilice productos de limpieza agresivos (detergentes, disolventes) para limpiar la aspiradora. Éstos podrían atacar la superficie de plástico.
- Este aparato no es apto para ser utilizado por personas con discapacidades físicas, sensoriales o mentales.
- Asegúrese de desenchufar el aparato de la red eléctrica antes de limpiarlo o repararlo.
- Si el cable de alimentación está dañado o suelto, debe ser sustituido por el servicio posventa del fabricante o por personal cualificado.
- Después de utilizar el aspirador, desconecte siempre el aparato de la red eléctrica.
- Cualquier modificación o alteración del aparato no autorizada por el fabricante invalidará la garantía legal.

## DATOS TÉCNICOS

### GENERAL

Tipo	Unidad	Valor
Modelo		NTS80
Dimensiones	mm	510 x 560 x 1082
Diámetro del cuerpo del cilindro	mm	440
Radio de giro	mm	280
Longitud del cable	m	7.80
Peso total	kg	32
Depósito de polvo / aguas residuales	l	80
Longitud de la manguera de aguas residuales	mm	650
Ø Manguera de aguas residuales	mm	40
Longitud de la manguera de aspiración	m	2,70
Ø manguera de aspiración	mm	45

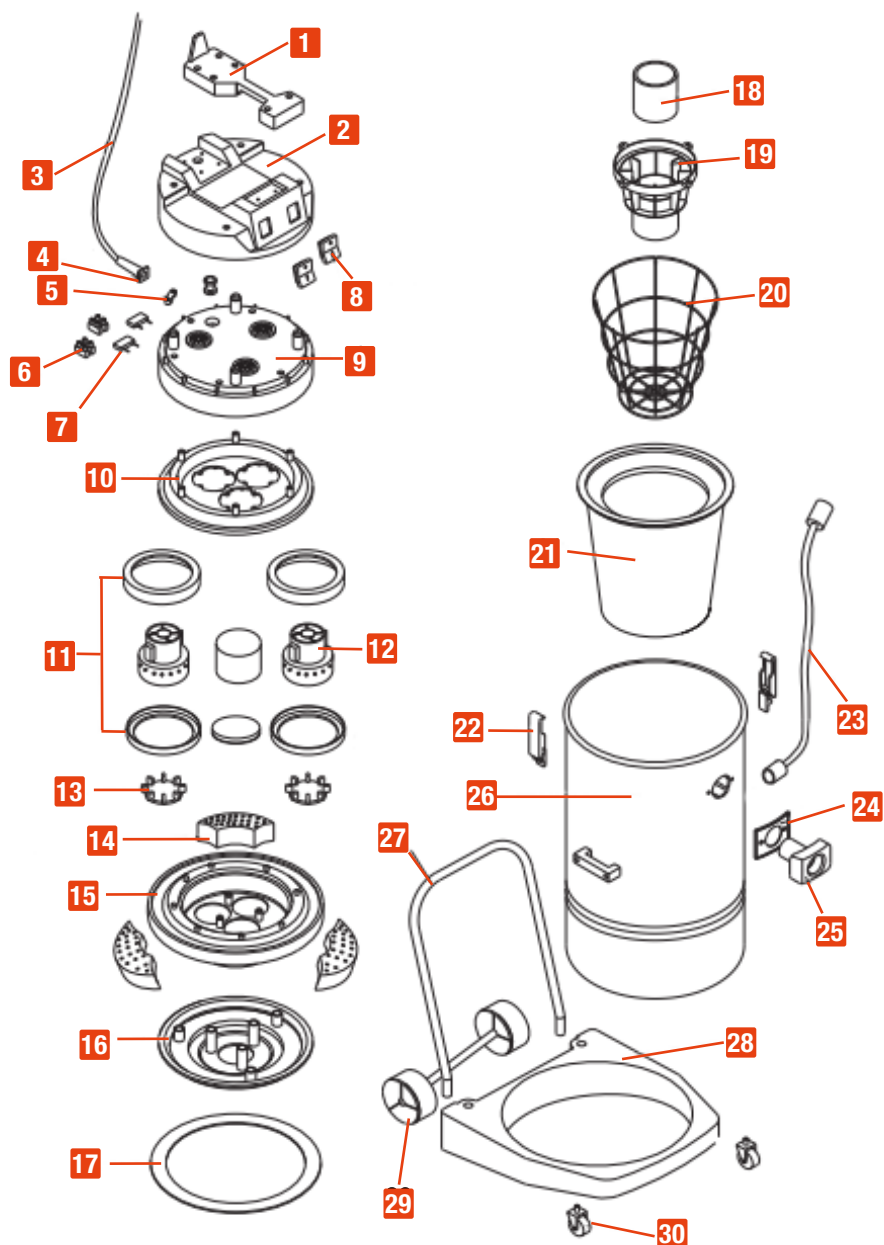
### POTENCIA

Tipo	Unidad	Valor
Caudal de aire	l/s	120
Potencia de aspiración	mbar	250
Potencia del motor de aspiración	W	3 x 1000
Volumen	dB (A)	80
Tensión nominal	V	220 - 240
Frecuencia	Hz	50 - 60

## PRINCIPALES COMPONENTES

No.	Nombre
1	Mango
2	Portada
3	Cable de alimentación
4	Cubierta del cable
5	Abrazadera de cable
6	Pinza
7	Condensador de filtro
8	Interruptor
9	Marco
10	Cubierta del motor
11	Junta del motor
12	Motor
13	Cubierta de ocho pies
14	Cubierta antirruido
15	Bloque motor

No.	Nombre
16	Filtro
17	Junta de estanqueidad de la base
18	Flotador
19	Soporte del flotador
20	Marco del filtro
21	Filtro de polvo
22	Cierre a presión
23	Manguera de aguas residuales
24	Junta cuadrada
25	Conexión cuadrada
26	Depósito
27	Mango
28	Bastidor de pie
29	Rueda trasera
30	Rueda delantera



## ACCESORIOS

No.	Nombre
1	Manguera de aspiración
2	Soporte de fijación
3	Conector
4	Tubo de acero
5	Boquilla de polvo
6	Boquilla húmeda
7	Boquilla plana
8	Boquilla redonda



### BOQUILLAS

Junto con la aspiradora en seco y húmedo, obtendrá varias boquillas destinadas a diferentes fines. Las boquillas pueden colocarse en el mango de la manguera de aspiración o en el tubo telescópico antes o durante la aspiración, si es necesario.

1. La boquilla seca es adecuada para superficies secas y polvorientas y se coloca en el tubo de acero.
2. La boquilla húmeda es adecuada para superficies húmedas a mojadas y se coloca en el tubo de acero.
3. La boquilla plana es adecuada para bordes y juntas y se fija directamente a la manguera.
4. La boquilla redonda es adecuada para superficies delicadas como alfombras o muebles de tela y se puede acoplar a la manguera.

## INSTRUCCIONES DE USO

### PREPARATIVOS PUNTUALES

1. Conecte la manguera de aspiración y el tubo de acero.
2. Introduzca el conector del otro lado de la manguera de aspiración en la abertura del aspirador hasta que encaje en su sitio.
3. Seleccione la boquilla de aspiración deseada y acóplela al tubo telescópico. Las boquillas seca y húmeda pueden enchufarse en el tubo de acero. Las boquillas planas y redondas se conectan directamente al tubo.
4. Compruebe el filtro de polvo y colóquelo si es necesario. No se inserta ningún filtro cuando se aspiran grandes cantidades de líquido.
5. Desembale la cadena de la parte inferior del chasis basculante. Sin esto, existe el riesgo de carga estática.

### OPERAR LA ASPIRADORA

1. Enchufe la clavija de red a una toma con toma de tierra correctamente instalada.
2. Encienda los 3 motores, en función de la potencia de aspiración deseada, pulsando los interruptores situados en la tapa.
3. Coloque la boquilla en la zona sucia para limpiarla.



Retire el filtro de polvo si desea aspirar grandes cantidades de líquido. De lo contrario, se llenará.

## APARCAMIENTO Y ALMACENAMIENTO

1. Después del uso, pulse los interruptores para apagar el aparato.
2. Desconecta el cable de alimentación de la toma de corriente y enróllalo.
3. Cuelgue el cable de alimentación en la parte superior de la tapa del dispositivo de sujeción.
4. Retire el tubo metálico y guárdelo por separado.
5. Enrolle la manguera alrededor de la unidad y fijela de modo que ya no se deslice.
6. Guarde el aspirador en un lugar protegido, seco, limpio y separado para que el aparato no suponga un peligro de tropiezo.

## VACIADO DE SUCIEDAD SECA

1. Antes de vaciar el contenido, el NTS80 debe desconectarse del circuito de alimentación.
2. Coloque el aspirador sobre una superficie plana y asegúrelo para que no ruede.
3. Separe la manguera del aparato utilizando el cierre de clic adjunto.
4. Retire la tapa aflojando los clips de los laterales de la tapa y tirando de ella hacia arriba.
5. Retire el filtro de polvo del cuerpo del aspirador.
6. Coloque una bolsa de residuos en la abertura e incline el aspirador para que el contenido del recipiente de recogida se vacíe en la bolsa.
7. Vuelva a colocar la aspiradora en posición vertical. La bolsa ya puede desecharse.

## VACIADO DE LÍQUIDOS

1. Antes de vaciar el contenido, el NTS80 debe desconectarse del circuito de alimentación.
2. Acerque el aspirador a una tubería de desagüe o a otra abertura adecuada donde se pueda evacuar el agua sucia.
3. Retire la manguera de aguas residuales del lateral del NTS80.
4. Sujete el extremo de la manguera de aguas residuales sobre la abertura.
5. Abra el tapón de la manguera de aguas residuales. Mantenga el extremo de la manguera sobre la tubería de aguas residuales hasta que el NTS80 esté completamente vaciado.
6. Vuelva a cerrar el tapón y conecte la manguera de agua residual al lateral del aspirador.

## LIMPIAR / CAMBIAR FILTRO

1. Retire la manguera del cuerpo.
2. Abra la tapa aflojando los cierres de clic situados en los laterales de la tapa y tirando de ella hacia arriba.
3. Quita el filtro.
4. Limpia el filtro. Lávalo con un paño húmedo si está muy sucio.
5. Introduzca el filtro limpio o uno nuevo y cierre la tapa.

## SOLUCIÓN DE PROBLEMAS

Problema	Causa	Solución
La unidad no funciona	Interruptor On / Off no accionado	Encender la unidad
	El enchufe no está bien colocado en la toma de corriente.	Compruebe que está firmemente asentado
	Enchufe defectuoso	Pruébalo en otro enchufe. Compruebe los fusibles o el disyuntor
	Cable de red defectuoso	Compruebe si el cable está dañado. Si el cable está dañado, póngase en contacto con nuestro servicio de atención al cliente.
Interruptores de unidad se apaga automáticamente	Cepillo / boquilla obstruidos	Pulse el interruptor de encendido / apagado, desenchufe el cable de alimentación, limpie la boquilla / cepillo.
	Filtro de protección del motor obstruido y protección contra sobrecalentamiento activada	Pulse el interruptor de encendido/apagado, desenchufe el cable de alimentación, deje que la máquina se enfríe durante al menos 1/2 hora y limpie el filtro de protección del motor.
	Tubo / manguera bloqueada	Pulse el interruptor de encendido/apagado, desenchufe el cable de alimentación, compruebe que la tubería o manguera no esté obstruida y Compruebe si hay obstrucciones y límpielas si es necesario.

La potencia de succión es débil	La bolsa de polvo no está bien colocada	Inserte correctamente la bolsa de polvo
	Bolsa de polvo / recipiente de líquido lleno	Contenedor vacío
	El cepillo / boquilla no está correctamente asentado	Colocar correctamente el cepillo / la boquilla
	Un objeto bloquea la boquilla	Compruebe si la boquilla y la tubería o manguera están obstruidas. Retirar el objeto
	Los filtros no están colocados correctamente o están sucios	Inserte o limpie el filtro correctamente
Fugas de polvo / agua de la unidad	Válvula de aire auxiliar abierta	Cerrar la válvula de aire auxiliar
	Bolsa de polvo / recipiente de agua lleno	Vaciar el contenedor
	La bolsa de polvo no está bien colocada	Inserte correctamente la bolsa de polvo
	El filtro no está colocado correctamente o está sucio	Inserte o limpie el filtro correctamente

## EMBALAJE Y ELIMINACIÓN

### EMBALAJE

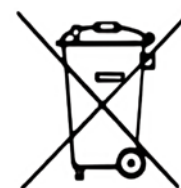
El envase y los componentes individuales están fabricados con materiales reciclables. En concreto son: Láminas y bolsas de PE (polietileno), envases de cartón. Recomendamos conservar el embalaje al menos durante el periodo de garantía.

### DESHACERSE DEL APARATO VIEJO

(Aplicable en la Unión Europea y otros países europeos con sistemas de recogida selectiva de materiales reciclables)

#### Los aparatos viejos no deben tirarse con la basura doméstica!

Si el aparato ya no se puede utilizar, todo consumidor tiene la obligación legal de eliminar los aparatos viejos por separado de la basura doméstica, por ejemplo, en un punto de recogida de su municipio/distrito. Así se garantiza que los aparatos viejos se reciclen correctamente y se evitan impactos negativos en el medio ambiente. Por esta razón, los aparatos eléctricos están marcados con el símbolo adyacente.



## SERVICE & CONTACT

Póngase en contacto con nuestros expertos en productos para obtener ayuda y soluciones para sus productos. Encuentre toda la información de contacto listada por país e idioma: [www.topregal.es/es/service](http://www.topregal.es/es/service)

Responsable del contenido:  
 TOPREGAL GmbH  
 Industriestraße 3  
 70794 Filderstadt  
 GERMANY  
[www.topregal.com](http://www.topregal.com)

# Declaración UE de conformidad

El fabricante

**TOPREGAL GmbH  
Industriestrasse 3  
70794 Filderstadt  
Alemania**

declara por la presente que el siguiente producto

Designación del producto:

**Aspiradora en seco  
y húmedo**

Tipo:

**NTS80**

Número de serie:

**NTS80-1000000000 - NTS80-9999999999**

cumple con todas las disposiciones pertinentes de la normativa legal aplicable (en adelante) - incluidas sus modificaciones vigentes en el momento de la declaración. El fabricante es el único responsable de emitir esta declaración de conformidad. Esta declaración se refiere únicamente a la máquina en el estado en el que se comercializó; no se tienen en cuenta las piezas y / o intervenciones montadas posteriormente por el usuario final.

Cumple con las disposiciones de las siguientes directivas europeas:

**2014/35/EU Directiva de baja tensión  
2014/30/EU compatibilidad electromagnética**

Nombre y dirección de la persona autorizada a elaborar los documentos técnicos:

**EN 60335-1+AC+A11+A13;  
EN 60335-2-2+A1;  
EN 60335-2-54+A1  
EN 61000-3-2;**

**EN 61000-3-3  
EN 55014-1+A1+A2;  
EN 55014-2**

Nazwisko i adres osoby upoważnionej, do sporządzenia dokumentacji technicznej:

TOPREGAL GmbH  
Industriestrasse 3  
70794 Filderstadt  
Alemania



Lugar: Filderstadt  
Fecha: 31.03.2021

Juergen Effner  
Chief Executive Officer









