



INSTRUKCJA OBSŁUGI

Owijarka do palet

PWS1650



Przed użyciem produktu należy zapoznać się z niniejszą instrukcją i przestrzegać zawartych w niej wskazówek!

OGÓLNE

Przedmowa	3
Instrukcje bezpieczeństwa	3
Dane techniczne	4
Główne komponenty w skrócie	5
Urządzenia zabezpieczające i znaki ostrzegawcze	6
Instrukcja obsługi	6

KONSERWACJA

Regularne kontrole i listy kontrolne	8
Konserwacja	9
Rozwiązywanie problemów	9
Serwis & Kontakt	10
Deklaracja zgodności WE	11

PRZEDMOWA

Gratulujemy zakupu nowej owijarki do palet PWS1650. PWS1650 został wyprodukowany z wysokiej jakości materiałów specjalnie zaprojektowanych do trwałego i niezawodnego użytkowania. Dla własnego bezpieczeństwa i w celu zapewnienia prawidłowej pracy owijarki do palet, przed rozpoczęciem użytkowania należy zapoznać się z niniejszą instrukcją obsługi i przestrzegać jej. Zachować niniejszą instrukcję obsługi. Sprawdzić urządzenie pod kątem uszkodzeń transportowych. Uszkodzone owijki paletowe nie mogą być oddane do użytku. Urządzenie PWS1650 służy do bezpiecznego owijania palet i zabezpieczania ich podczas transportu i magazynowania.

Nieprawidłowa obsługa może spowodować obrażenia ciała lub uszkodzenie maszyny. Firma TecMaschin nie ponosi odpowiedzialności za szkody powstałe w wyniku nieprawidłowego użytkowania maszyny lub nieprzestrzegania zaleceń i zasad postępowania zawartych w niniejszej instrukcji obsługi. Operator / użytkownik musi zadbać o to, aby owijarka do palet była prawidłowo użytkowana przez przeszkolony i upoważniony personel.

INSTRUKCJE BEZPIECZEŃSTWA

Nieprzestrzeganie instrukcji i zasad bezpieczeństwa, a zwłaszcza ostrzeżeń i ostróg zawartych w niniejszej instrukcji, może spowodować szkody materialne, poważne obrażenia lub śmierć. Przed przystąpieniem do konserwacji i naprawy maszyny należy dokładnie przeczytać niniejszą instrukcję.

- Tylko do użytku wewnętrznego! Owijarkę do palet należy stosować tylko w suchym i niewybuchowym środowisku.
- Temperatura otoczenia powinna mieścić się w zakresie od - 10 °C do 50 °C.
- Owijarkę do palet należy używać tylko na równym podłożu.
- Maszyna może być używana tylko przez wykwalifikowany i upoważniony personel.
- Maszynę mogą obsługiwać tylko zdrowe osoby dorosłe.
- Urządzenie należy stosować wyłącznie do towarów pakowanych.
- Nie włączać maszyny, gdy na podeście stoją ludzie.
- Podczas użytkowania nie należy wchodzić na podest i zachować odpowiedni odstęp.
- Nigdy nie sięgać do wózka z folią podczas użytkowania.
- Maszyna może być używana wyłącznie do owijania i stabilizowania produktów o regularnych kształtach lub o kształtach umożliwiających stabilne owijanie.
- Przy pakowaniu płynów lub towarów miękkich należy zapewnić, że zawartość nie może się wydostać / wyciec.
- Nie należy używać owijarki do palet z produktami sypkimi.
- Wyreguluj prędkość tak, aby zawijane produkty nie przechylały się / spadały.
- Przesuwanie lub usuwanie stałej górnej i dolnej blokady jest zabronione!
- Używaj urządzenia tylko z dostarczoną folią.
- Przestrzegać wszystkich specyfikacji zawartych w karcie technicznej.
- Nie sięgać po maszt wewnętrzny, gdy maszyna jest włączona. Istnieje ryzyko urazu.
- Przed każdą konserwacją lub naprawą należy wyłączyć urządzenie.
- Podczas użytkowania lub serwisowania maszyny nie należy nosić krawatów ani luźno zwisających ubrań.
- Aby uniknąć obrażeń osób spowodowanych spadającymi towarami, operator nie powinien zbliżać się do maszyny do momentu zakończenia owijania i zatrzymania się maszyny.
- Jeśli maszyna ma być podnoszona przez maszynę, należy ją najpierw zabezpieczyć.
- Urządzenie transportować ostrożnie za pomocą wózka widłowego.
- Prosimy o zaparkowanie urządzenia w pomieszczeniach zamkniętych, gdy nie jest ono używane.
- Skontaktuj się z nami, jeśli jakiegokolwiek części maszyny wymagają wymiany.
- Regularnie sprawdzać i serwisować owijarkę do palet (po roku przez specjalistę).

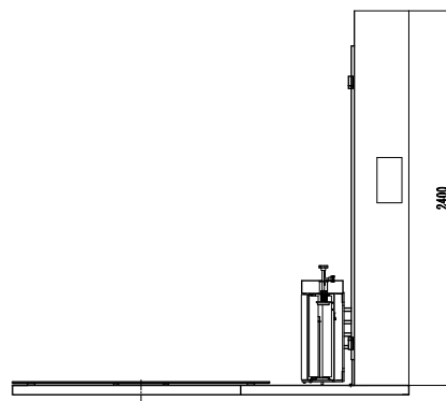
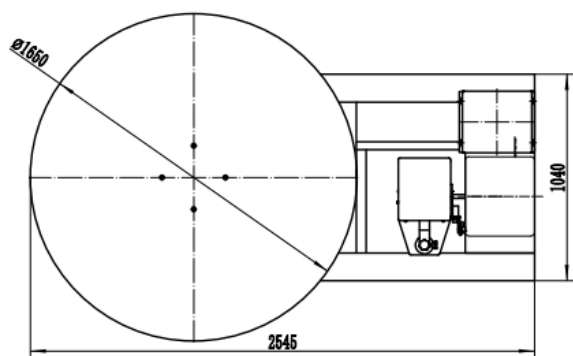
DANE TECHNICZNE

Ogólne

Typ	Jednostka	Wartość
Marka		TecMaschin
Model		PWS1650
Wysokość	mm	2460
Szerokość	mm	2550
Głębokość	mm	1650
Ciężar własny	kg	560
Udźwig	kg	2000
Średnica podestu	mm	1650
Wysokość podestu	mm	85
Maksymalna prędkość obrotowa podestu	U/Min	12
Częstotliwość	Hz	50
Napięcie	V	220
Moc	kW	1.55
System kontroli		Programowalny PLC
Prędkość robocza		20 - 40 ładunków na godzinę
Minimalne wymiary (obiekt do zafoliowania)	mm	500 / 500 / 500
Minimalna waga (element do zafoliowania)	kg	150
Maksymalna wysokość palety	mm	1900
Wielkość otworów na widły	mm	133 × 54

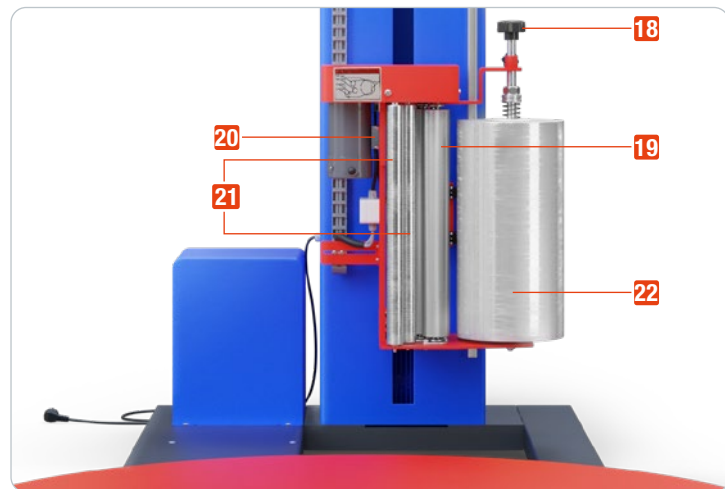
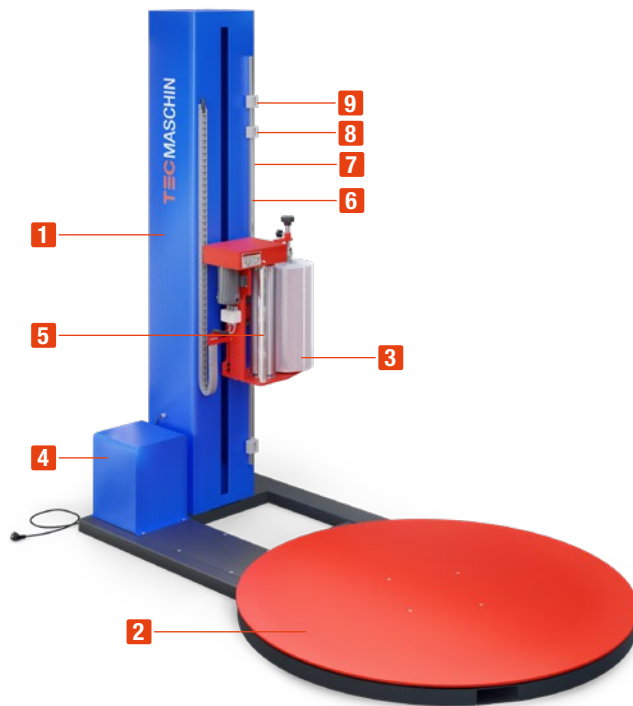
Folia stretch

Typ	Jednostka	Wartość
Materiał		Folia LLDPE (folia polietylenowa o niskiej gęstości)
Szerokość	mm	500
Grubość	μm	17 - 35
Średnica rdzenia	mm	76
Średnica zewnętrzna	mm	254
System wstępnego rozprężania		c Przed rozbudową do 250



GŁÓWNE KOMPONENTY W SKRÓCIE

Nr.	Nazwa
1	Kolumna
2	Podest / Obrotnica
3	Przeźrocze filmowe
4	Silnik podestu
5	Silnik przesuwu przeźrocza folii
6	Suwak
7	Panel sterowania
8	Elastyczny bloker
9	Stały bloker
10	Wyświetl
11	Przyciski wyboru
12	Przełącznik kluczykowy
13	Automatyczny start
14	Napięcie folii
15	Prędkość obrotowa
16	Prędkość wózka z folią
17	Wyłącznik awaryjny
18	Napinacz rolki z folią
19	Rolki rozciągające
20	Bariera świetlna
21	Rolki prowadzące
22	Folia



C USTAWIENIE PODSTAWOWE DLA NAWIJANIA FOLII

Wstępnie ustawione pokręta powinny być tylko minimalnie regulowane podczas pracy. Maszyna została ustawiona na idealny proces owijania przed dostawą. Odniesieniem jest tutaj folia power stretch firmy TecMaschin.

URZĄDZENIA ZABEZPIEZAJĄCE I ZNAKI OSTRZEGAWCZE



Należy przestrzegać wskazówek na naklejkach bezpieczeństwa oraz w instrukcji obsługi. Prosimy o natychmiastową wymianę uszkodzonych lub brakujących naklejek bezpieczeństwa.

Nr.	Nazwa
1	Wskazówka dotycząca zakładania folii
2	Etykieta typu
3	Etykieta ostrzegawcza: Zachowaj ostrożność!



Owijarka do palet posiada wyłącznik awaryjny, który zatrzymuje wszystkie funkcje. Po uruchomieniu tej funkcji należy ponownie wyciągnąć przełącznik. Włożyć klucz i obrócić go zgodnie z ruchem wskazówek zegara. Dla bezpieczeństwa i przeciw nieuprawnionemu użyciu, klucz należy przekręcić w kierunku przeciwnym do ruchu wskazówek zegara i wyciągnąć.

INSTRUKCJA OBSŁUGI

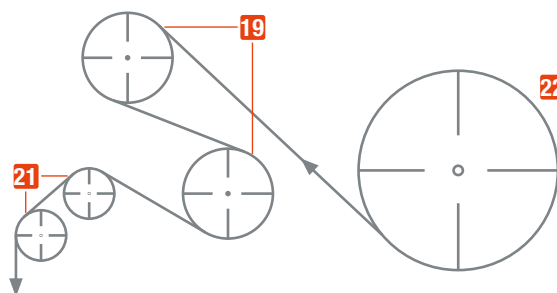
PIERWSZE KROKI PO OTRZYMANIU MASZYNY

- Upewnij się, że owijka paletowa nie została uszkodzona podczas transportu.
- Przed ustawieniem i obsługą maszyny należy dokładnie zapoznać się z niniejszą instrukcją.
- Owijarka do palet jest dostarczana do Państwa w pełni zmontowana i okablowana.
- Sprawdź wszystkie części łączące, aby upewnić się, że połączenia elektryczne są dobrze i pewnie przykręcone. Proszę dokręcić wszelkie luźne śruby.
- Prawidłowe i pewne zasilanie jest koniecznością. Owijarka do palet nie może być używana z przedłużaczem.
- Sprawdź, czy przeźrocze folii i jej ramiona pomiarowe oraz blokady nie są uszkodzone, czy znajdują się we właściwym położeniu i czy działają normalnie.
- Łańcuchy i wózek foliowy maszyny zostały już przed dostawą nasmarowane lub naoliwione.
- Proszę to sprawdzić przed rozpoczęciem pracy.
- Czujnik fotoelektryczny nie działa i system folii może być podniesiony, gdy na obrotnicy nie ma żadnego produktu.
- Urządzenie transportować tylko za pomocą wózka widłowego.
- Umieść paletę do owinięcia tak, aby nie wystawała ponad stół obrotowy.

NAWLEKANIE FOLII STRETCH

Odłączyć maszynę od zasilania. Należy uważać na ręce, ponieważ istnieje ryzyko zgniecenia na rozciągliwych rolkach. Zaciśnij rolkę w urządzeniu do folii (18) i upewnij się, że rolka jest napięta.

Teraz nawlecz folię stretch jak pokazano po prawej stronie.



WSTĘPNE ROZCIĄGANIE

Owijarka do palet jest ustawiona na wstępne rozciągnięcie 200 %. Ten stopień wstępnego rozciągnięcia daje dobry rezultat, ponieważ folia stretch jest rozciągana przez rolki i powoli przesuwa się do swojego pierwotnego kształtu po owinięciu na palecie, co utrzymuje palety dobrze razem. Ponadto wstępne rozciąganie oszczędza materiał i jest przyjazne dla środowiska. Upewnij się, że używasz tylko folii, która jest oceniona na 200% pre-stretch.

WŁĄCZANIE MASZINY

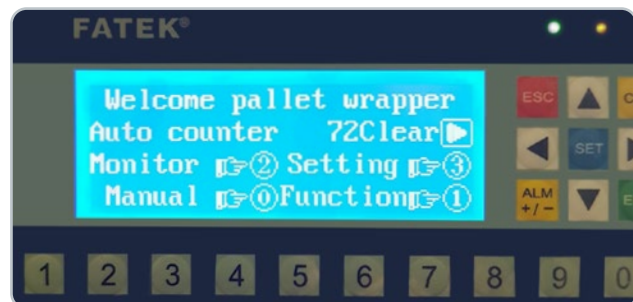
1. Ostrożnie umieść paletę do owinięcia na stole obrotowym, upewniając się, że nie wystaje ona poza krawędź stołu obrotowego.
2. Upewnij się, że przeźrocze folii znajduje się w najniższym położeniu.
3. Zawiązać węzeł na końcu folii stretch do palety.
4. Włącz zasilanie i przerzuć przełącznik bezpieczników wewnątrz kolumny.
5. Teraz włóż klucz i przekręć go zgodnie z ruchem wskazówek zegara. Wyświetlacz włącza się.

Można wybrać tryb ręczny i automatyczny. Zalecamy korzystanie z trybu automatycznego.

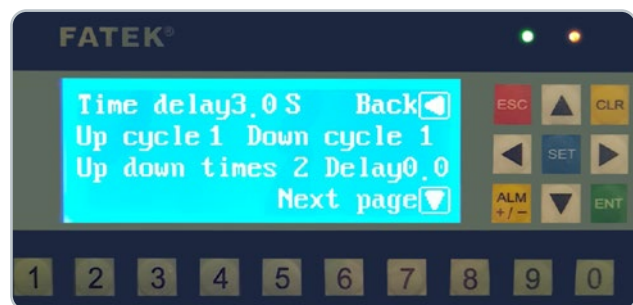
PANEL STEROWANIA

Automatyczne owijanie dla jednolitych pakietów

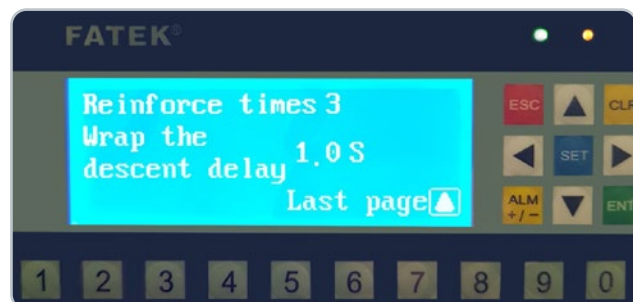
c Nacisnąć przycisk 3, aby wejść w indywidualne ustawienia i przejść do pozycji „Setting”. Na wyświetlaczu pojawiają się cztery linie, w których można ustawić preferowane uzwojenie. Aby dostosować liczby, naciśnij „SET”, następnie żadaną liczbę i „ENT”.



Termin	Wyjaśnienie
„Opóźnienie czasowe“	Ustawić opóźnienie czasowe, aż system foliowy dotrze do najwyższej pozycji
„Cykl w górę“	Obwinięcia: Naciśnij przycisk "Set" tak, aby liczba migała, następnie możesz ustawić ilość owinięć
„Up down times“	Tutaj można ustawić, jak często przeźrocze folii ma się przesuwać z dołu do góry
„Cykl w dół“	Obwinięcia dołu: Tutaj można ustawić liczbę owinięć dołu



Po wyregulowaniu ilości kliknij na strzałkę w lewo i wyreguluj napięcie folii, prędkość obrotową podestu i prędkość folii za pomocą przycisków pod wyświetlaczem. Upewnij się, że dostosowałeś prędkość obrotową podestu do owijanej palety, tak aby się nie przechylała. Producent ma już ustawiony domyślnie sposób owijania normalnych palet.



W maszynie ze wstępnym naciąganiem, folia została już naciągnięta w wózku foliowym i będzie naturalnie napinać się na tkaninie, więc naciąg folii nie musi być zwykle ustawiony na bardzo wysoką wartość.

Aby rozpocząć nawijanie, naciśnij przycisk „Auto-start”. Podest zaczyna się powoli obracać, aż osiągnie pożądaną prędkość. Obrotnica urządzenia powinna pracować zgodnie z ruchem wskazówek zegara. Jeśli wciśniesz przycisk „Auto-start”, gdy folia porusza się do góry, przeźrocze z folią zatrzyma się w tej pozycji i będzie kontynuować owijanie palety.

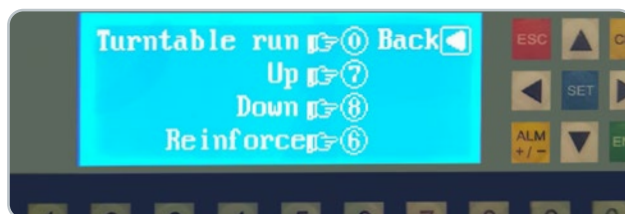
Owijarka do palet wyposażona jest w czujnik, który automatycznie wykrywa wysokość owijanej palety (dla jednolitych opakowań o określonej wysokości). Opcjonalny bloker jest dostępny, jeśli chcesz owinać wysoce odbłaskowe, ciemne lub nierówne kształty opakowań. Elastyczny bloker to nylonowy blok, w którym osadzony jest magnes. Blokadę tę można swobodnie przesuwać pomiędzy górną stałą blokadą a dolną blokadą. W przypadku pracy automatycznej z nierównymi pojemnikami należy wyłączyć czujnik, aby można było przeprowadzić kompletne owijanie na wysokości. W tym celu należy najpierw na ekranie startowym nacisnąć klawisz „Function“ 1. Otworzy się wówczas nowe okno ekranowe. W tym miejscu należy dezaktywować opcję „Fotoradar“ za pomocą klawisza 2. Blokada musi być ustawiona na wysokość obrazu palety, który ma być owijany.

Po tym jak maszyna owinie paletę zgodnie z Twoją specyfikacją, zatrzymuje się w swojej pierwotnej pozycji. Następnie należy nacisnąć przycisk awaryjny / wyłączyć owijarkę do palet, odciąć folię i ostrożnie podnieść paletę z obrotnicy za pomocą wózka widłowego.

Ręczne owijanie

Zalecamy stosowanie ręczne tylko do testowania urządzenia.

Termin	Wyjaśnienie
„Bieg na podest“	Naciśnij przycisk "0", podest zaczyna się obracać
„W górę“	Nacisnąć przycisk "7", folia przesuwa się do góry
„Dół“	Nacisnąć przycisk "8", folii przesuwa się w dół



Zmniejsz prędkość obrotową podestu i naciśnij przycisk zatrzymania awaryjnego, gdy tylko skończysz.

REGULARNE KONTROLE I LISTY KONTROLNE

		Przedziały godzinowe			
		Codziennie	Co 100 godzin	Co 200 godzin	Co 1000 godzin
1	Czyszczenie	•			
2	Oczyścić soczewkę fotokomórki		•		
3	Sprawdzić łańcuch / koła zębate pod obrotnicą			•	
4	Kontrola przeźroczcy foliowych		•		
5	Sprawdzić wyłączniki krańcowe/ zbliżeniowe			•	
6	Sprawdzić motoreduktory				•
7	Sprawdzić instalację elektryczną				•

INSTALACJA ELEKTRYCZNA

- Sprawdzić, czy wszystkie przełączniki, wyłącznik awaryjny i przyciski obsługi działają prawidłowo.
- Sprawdzić lampki kontrolne.
- Sprawdzić okablowanie i połączenia.
- Sprawdzić fotokomórki i reflektory pod kątem prawidłowego działania i regulacji (soczewki muszą być czyste).
- Sprawdzić wyłączniki krańcowe i wyłączniki zbliżeniowe pod kątem prawidłowego działania i ustawienia.

MOTOREDUKTORY

- Sprawdzić wentylator.
- Sprawdzić poziom oleju w przekładni (w razie potrzeby uzupełnić).
- Sprawdzić, czy śruby mocujące są szczelne i w razie potrzeby dokręcić je.
- W razie potrzeby sprawdzić i nasmarować części ruchome.

PODEST

- Sprawdzić przekładnię.
- Sprawdzić i nasmarować łańcuchy.
- Sprawdzić, czy koło napędowe na wale silnika jest zużyte i prawidłowo ustawione. W razie potrzeby wyrównaj je.

PRZEŹROCZE FOLIOWE

- Sprawdzić, czy w układzie hamulcowym nie ma pozostałości folii.
- Sprawdź, czy przyciski działają.
- Konstrukcja prowadząca wózek z filmem w maszcie nie może być nigdy smarowana!

KONSERWACJA

Jeśli podest zwalnia lub ślizga się, należy otworzyć pokrywę generatora i poluzować cztery śruby łączące. Dokręć śruby aż do uzyskania wymaganego napięcia i dokręć je.

Skontaktuj się z nami, jeśli jakiegokolwiek części maszyny wymagają wymiany. Regularnie sprawdzać i serwisować owijkę do palet (po roku przez specjalistę).

ROZWIĄZYWANIE PROBLEMÓW

Problem	Przyczyna	Rozwiązanie
Maszyna nie działa	Prąd główny jest wyłączony	Sprawdź zewnętrzne zasilanie
	CPS jest wyłączony	Przełącz przelączniki w maszcie
	Wyłącznik awaryjny jest włączony	Zwolnić przycisk zatrzymania awaryjnego
	Sterownik PLC jest przerwany	Zmiana sterownika PLC
	Linia zasilająca nie jest podłączona	Włączenie zasilania
	Okablowanie nie jest podłączone	Sprawdź okablowanie
Podest nie porusza się	Falownik jest uszkodzony	Wymień falownik
	Silnik podestu jest uszkodzony	Sprawdź silnik podestu
	Przycisk jest uszkodzony	Wymień przycisk
Podest nie zatrzymuje się	Łańcuch jest uszkodzony	Sprawdź łańcuch
	Wyłącznik krańcowy nie został zresetowany	Zresetuj go
	Uszkodzony przełącznik zbliżeniowy	Wymień go
	Ręczny i automatyczny start odbywa się w tym samym czasie	Zatrzymanie pracy ręcznej
Hałas podczas ruchu podestu	Podłoże nie jest równe	Ustaw owijkę do palet na poziomie
	Łańcuch i / lub koło są zużyte	Wymień uszkodzone elementy
Wózek przesuwa się na nieokreśloną wysokość, zatrzymuje się i ponownie przesuwa w dół	Nierówna wiązka palet	Wyłącz czujnik w trybie automatycznym i ustaw blokady
	Czujnik w trybie automatycznym nie jest wyłączony	

SERWIS & KONTAKT

Skontaktuj się z naszymi ekspertami ds. produktów i znajdź pomoc i rozwiązania dla swojego produktu. Znajdź wszystkie informacje kontaktowe wymienione według kraju i języka: www.topregal.com/pl/service

Odpowiedzialny za treść:

TOPREGAL GmbH

Industriestraße 3

70794 Filderstadt

GERMANY

www.topregal.com

Deklaracja zgodności WE

Producent

**TOPREGAL GmbH
Industriestrasse 3
70794 Filderstadt
Niemcy**

niniejszym oświadcza, że poniższy produkt

Oznaczenie produktu:

TecMaschin Owijarka do palet

Typ:

PWS1650

Numer seryjny:

PWS1650-1000000000 – PWS1650-9999999999

wszystkie odpowiednie przepisy stosowanego ustawodawstwa (zwanego dalej „ustawodawstwem“) w tym wszelkie zmiany mające zastosowanie w momencie składania oświadczenia – są zgodne. Producent jest odpowiedzialny za wydanie niniejszej deklaracji zgodności. Niniejsza deklaracja odnosi się tylko do maszyny w stanie, w jakim została wprowadzona do użytku; wszystkie dodane później części i / lub ingerencja użytkownika nie będzie brana pod uwagę i uwzględniana.

Jest zgodny z przepisami następujących dyrektyw europejskich:

**2006/42/WE Dyrektywa w sprawie maszyn
2014/35/EU Niskie napięcie**

Zgodne z postanowieniami poniższych norm:

**EN ISO 12100
EN 415-10
EN 60204-1+A1+AC**

Nazwisko i adres osoby upoważnionej, do sporządzenia dokumentacji technicznej:

TOPREGAL GmbH
Industriestrasse 3
70794 Filderstadt
Niemcy



Miejsce: Filderstadt
Data: 12.01.2024

Juergen Effner
Chief Executive Officer

TECMASCHIN