



MANUALE DI ISTRUZIONI

Carrello elevatore elettrico

HEF16/5



Prima di utilizzare il prodotto, leggere questo manuale e seguire le istruzioni in esso contenute.

GENERALE

Prefazione	3
Istruzioni di sicurezza	3
Dati tecnici	4
Panoramica dei componenti principali	5
Dispositivi di sicurezza e segnali di avvertimento	5

MANUTENZIONE

Manutenzione	6
Istruzioni per l'uso	6
Ricarica e sostituzione della batteria	9
Ispezioni regolari	10
Lista di controllo per la manutenzione / ispezione	12
Risoluzione dei problemi	13
Servizio & contatto	13
Certificato di conformità CE	14

PREFAZIONE

Congratulazioni per l'acquisto del vostro nuovo carrello elevatore elettrico HEF16/5 con piattaforma di guida. Questo carrello di facile utilizzo è stato costruito con materiali di alta qualità, appositamente progettati per un uso durevole e affidabile. Per la vostra sicurezza e per garantire il corretto funzionamento del carrello elevatore, è essenziale che leggete e seguiate queste istruzioni per l'uso prima di utilizzarlo.

È bene conservare queste istruzioni per l'uso. Controllare che il carrello non presenti danni da trasporto. I carrelli elevatori elettrici danneggiati non devono essere utilizzati.

Il carrello elevatore viene utilizzato per sollevare e abbassare elettricamente il carico di trasporto all'altezza desiderata. Un uso improprio può provocare lesioni o danni alla macchina. L'operatore/utilizzatore deve garantire un uso corretto, assicurandosi che il carrello elevatore elettrico sia utilizzato solo da personale istruito e autorizzato.

ISTRUZIONI DI SICUREZZA

- Prima dell'uso, leggere le etichette di avvertenza sul carrello e le istruzioni contenute in questo manuale.
- Non utilizzare il carrello se non si ha familiarità con esso e se non si è stati istruiti a farlo.
- Utilizzare il carrello solamente dopo aver verificato che sia in buone condizioni di funzionamento. Prestare particolare attenzione a catene, ruote, timone, telaio, centralina, montante, batteria, ecc.
- Non utilizzare su pavimenti molto sporchi o in ambienti esplosivi.
- Utilizzare solo su terreni pianeggianti. Non eseguire lavori in pendenza.
- È vietato trasportare persone sulle forche.
- Quando si sollevano le forche, assicurarsi che nessuno sia in piedi o cammini sotto le forche.
- Indossare guanti durante l'uso.
- Non trasportare le merci ad altezze superiori a 300 mm. Le altezze superiori a 300 mm sono destinate esclusivamente allo stoccaggio e al prelievo di merci.
- Mantenere una distanza di sicurezza di 600 mm durante il trasporto / sollevamento di merci.
- Distribuire sempre il peso della merce in modo uniforme su entrambe le forche. Non utilizzare mai una sola forca. Il centro di gravità della merce deve trovarsi al centro delle due forche.
- Prestare attenzione alla la merce durante il trasporto. Se la merce diventa instabile e rischia di cadere/ribaltarsi, interrompere immediatamente il funzionamento con il pulsante di arresto di emergenza.
- Non caricare oltre la capacità massima.
- Il funzionamento deve avvenire con un'illuminazione di almeno 50 lux.
- Adatto per il funzionamento in interni a una temperatura ambiente compresa tra +5 °C e +40 °C.
- Eseguire gli interventi di manutenzione in base all'ispezione periodica.
- La ricarica della batteria deve essere effettuata in un luogo asciutto e ventilato, lontano da fiamme libere.

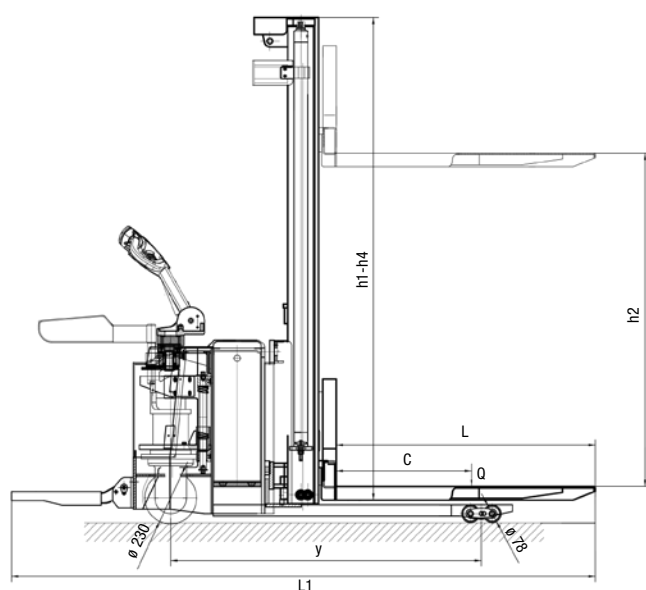
DATI TECNICI

GENERALE

Tipo	Unità	Valore
Modello		HEF16/5
Peso di trazione	kg	1600
Altezza di sollevamento	h3 mm	5000
Capacità di sollevamento	h2 mm	1716
Capacità di sollevamento all'altezza massima	kg	400
Peso operativo (senza batteria)	kg	880
Peso (batteria inclusa)	kg	1090
Baricentro del carico	C mm	600
Interasse	y mm	1380
Controllo		CURTIS F2-A

DIMENSIONI

Tipo	Unità	Valore
Altezza del montante, abbassato	h1 mm	2245
Altezza del montante, esteso	h4 mm	5595
Altezza forca, abbassata	mm	90
Lunghezza totale	L1 mm	2530
Lunghezza con piattaforma di guida ripiegata	L2 mm	2100
Larghezza complessiva	b1 mm	800
Dimensioni della forca (L x P x A)	mm	170 x 1150 x 65
Larghezza esterna della forcella	b5 mm	540
Altezza minima dal suolo	mm	40
Larghezza del corridoio con pallet 1000 x 1200 attraverso le forche	mm	2600
Larghezza corridoio con pallet 800 x 1200 lungo le forche	mm	2530
Piattaforma di guida ripiegata	L3 mm	540
Piedistallo del conducente ripiegato	L4 mm	110
Raggio di sterzata minimo	mm	1637



RUOTE

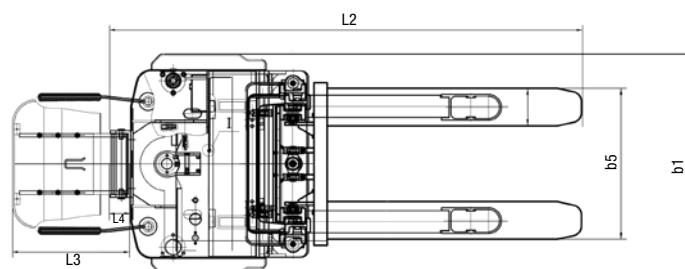
Tipo	Unità	Valore
Materiale delle ruote		PU
Numero di ruote		7

POTENZA

Tipo	Unità	Valore
Velocità di guida, con / senza carico	km/h	5 / 5,3
Velocità di sollevamento, con / senza carico	mm/s	85 / 128
Velocità di abbassamento, con / senza carico	mm/s	250 / 125
Max. Capacità di salita a, carico / scarico	%	5 / 7
Freno di servizio		Freno elettromagnetico

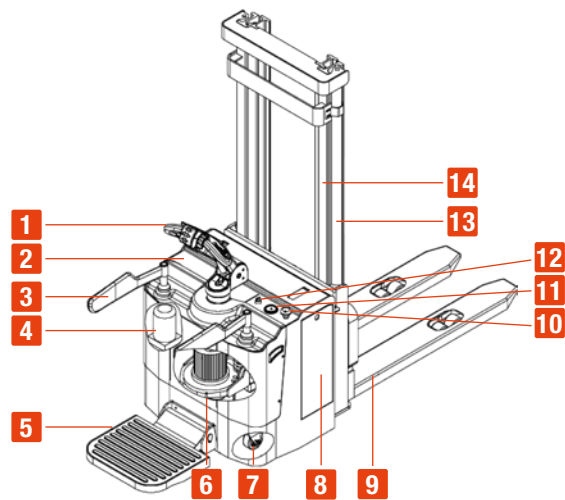
GUIDA

Tipo	Unità	Valore
Motore di azionamento	kw	1,5
Potenza del motore di sollevamento	kw	2,2
Tensione della batteria	V	24
Capacità nominale	Ah	210
Dimensioni della batteria (L x P x A)	mm	790 x 210 x 576

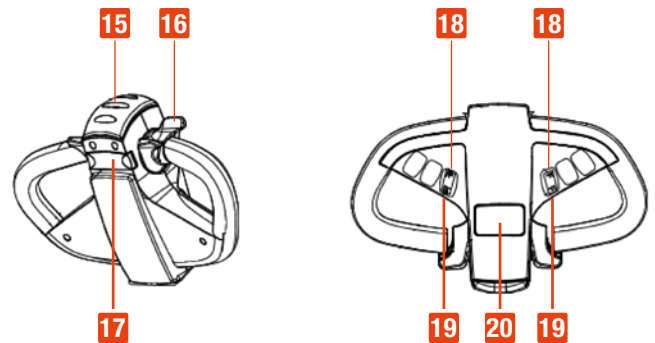


PANORAMICA DEI COMPONENTI PRINCIPALI

No.	Nome
1	Maniglia del timone
2	Coperchio
3	Braccio di protezione
4	Pompa idraulica
5	Piattaforma di guida
6	Ruota motrice
7	Ruote di supporto
8	Coperchio della batteria
9	Forca
10	Interruttore di emergenza
11	Indicatore di carica della batteria
12	Interruttore a chiave
13	Montante
14	Cilindro di sollevamento



No.	Nome	Funzione
15	Interruttore di sicurezza (interruttore di protezione anti-schiacciamento)	Funzione di sicurezza
16	Interruttore di azionamento	Direzione di marcia e velocità
17	Pulsante di velocità	Per manovrare in spazi ridotti
18	Interruttore di abbassamento	Abassare forche
19	Interruttore di sollevamento	Sollevare forche
20	Clacson	Attivazione di un segnale di allarme

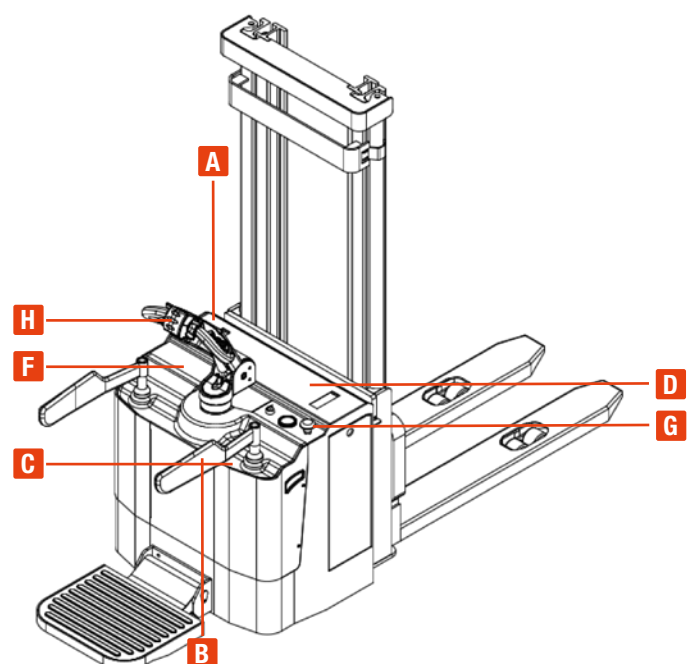


DISPOSITIVI DI SICUREZZA E SEGNALI DI AVVERTIMENTO

- A** Avvertenze: - Non stare in piedi sulle forche
- Vietato salire sul carrello elevatore
- B** Protezione anticaduta
- C** Simbolo della curva di carico
- D** Nota: leggere e seguire le istruzioni
- F** Targhetta
- G** Interruttore di emergenza
- H** Interruttore di sicurezza, anti-schiacciamento

Il carrello è dotato di un interruttore di arresto di emergenza (G) che arresta tutte le funzioni di sollevamento, caduta e spostamento e disattiva il freno elettromagnetico. Dopo aver azionato questa funzione, estrarre nuovamente l'interruttore. Inserire la chiave (12) e ruotarla in senso orario. Per sicurezza e per impedire l'uso non autorizzato, la chiave deve essere girata in senso antiorario ed estratta.

È necessario seguire le istruzioni riportate sugli adesivi di sicurezza. Sostituire immediatamente gli adesivi di sicurezza danneggiati o mancanti.



MANUTENZIONE

OLIO IDRAULICO

Controllare il livello dell'olio ogni sei mesi. L'olio deve essere olio idraulico: ISO VG32, la sua viscosità deve essere di 32cSt a 40 °C, il volume totale è di circa 4,0 litri.

CONTROLLO E MANUTENZIONE GIORNALIERA

Controllare il carrello ogni giorno prima dell'uso, prestando particolare attenzione alle ruote e agli assali. Oggetti estranei come panni, stracci, ecc. possono bloccare le ruote, le forche, il montante o la catena. Scaricare le forche e abbassarle nella posizione più bassa al termine del lavoro e prima di ispezionarlo.

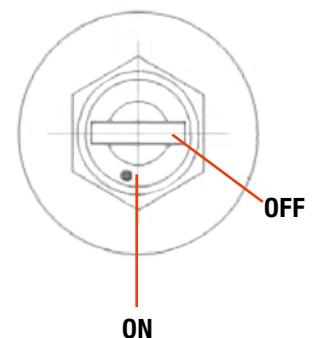
- Ispezione visiva per verificare l'eventuale presenza di danni a tubi e fili, graffi, deformazioni e crepe
- Controllare che non vi siano perdite nell'impianto idraulico.
- Controllare il comportamento di guida quando si procede in linea retta.
- Controllare che la catena e il rullo non siano danneggiati o corrosi.
- Verificare che la ruota si muova agevolmente.
- Azionare il pulsante di arresto di emergenza per verificare il funzionamento del freno di emergenza.
- Controllare il funzionamento del freno, controllare l'interruttore della leva sul timone.
- Premere i pulsanti per verificare la funzione di sollevamento e abbassamento.
- Controllare che non vi siano danni e che la griglia di protezione sia installata correttamente.
- Controllare il clacson.
- Verificare che tutte le viti e i dadi siano serrati.
- Controllare il funzionamento dell'interruttore a chiave.
- Controllare il limitatore di velocità (simbolo: tartaruga).

ISTRUZIONI PER L'USO

Durante l'utilizzo di questo carrello, osservare le avvertenze e le istruzioni di sicurezza. Assicuratevi di guardare sempre nella direzione di marcia e che nessun oggetto o oggetto ostruisca o limiti la vostra visuale.

Assicurarsi che la merce sia posizionata in modo stabile e sicuro al centro della forca per il trasporto. Per l'avviamento, ruotare la chiave in senso orario, posizione „ON“.

Prima del primo utilizzo, la batteria deve essere caricata completamente. Assicurarsi che sia la batteria che il cavo di ricarica del dispositivo siano intatti.



CONTROLLO

Avviare il carrello, portare la barra in posizione inclinata (F). Azionare la leva di direzione sulla barra: avanti „FW“ o indietro „RW“. Muovendo con cautela la leva di direzione, controllare la velocità fino a raggiungere la velocità desiderata.

Posizionare la leva di direzione al centro per rallentare il carrello fino all'arresto completo / posizione di parcheggio. Quando il veicolo è definitivamente fermo, inserire il freno di stazionamento.

Guidate sempre con prudenza e tenete d'occhio le strade, regolando la velocità se necessario.



STERZO

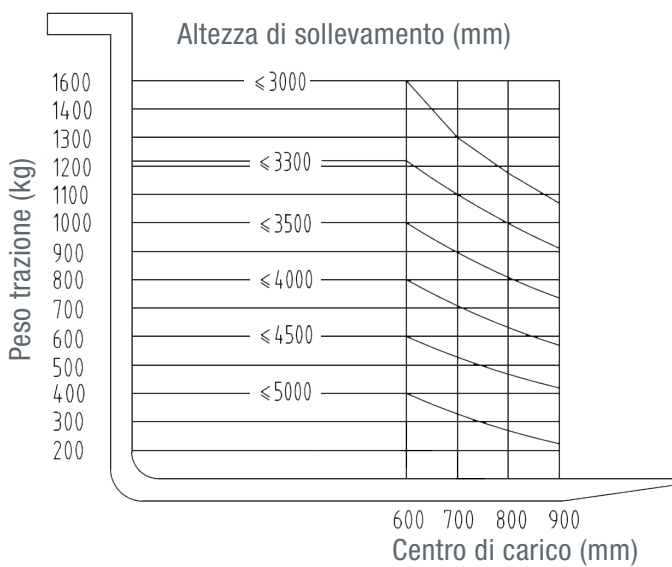
Lo sterzo si attiva muovendo la barra a destra e a sinistra.
Il motore di sterzo indirizza quindi il carrello elevatore nella direzione corrispondente.

CURVA DI CARICO

La curva di carico mostra la portata orizzontale del carico maggiore Q [kg] e l'altezza di sollevamento H [mm] corrispondente al veicolo con un centro di carico di 600 mm.

Ad esempio HEF16/5:

Ad un'altezza di sollevamento di 3500 mm, la portata massima Q è di 900 kg.



SOLLEVAMENTO DI CARICHI

Non caricare mai il carrello oltre la capacità specificata. La portata massima di questo carrello è di 1600 kg. Per spostarsi, posizionare le forche completamente sotto la merce da sollevare e premere l'interruttore (19) fino a raggiungere l'altezza di sollevamento desiderata.

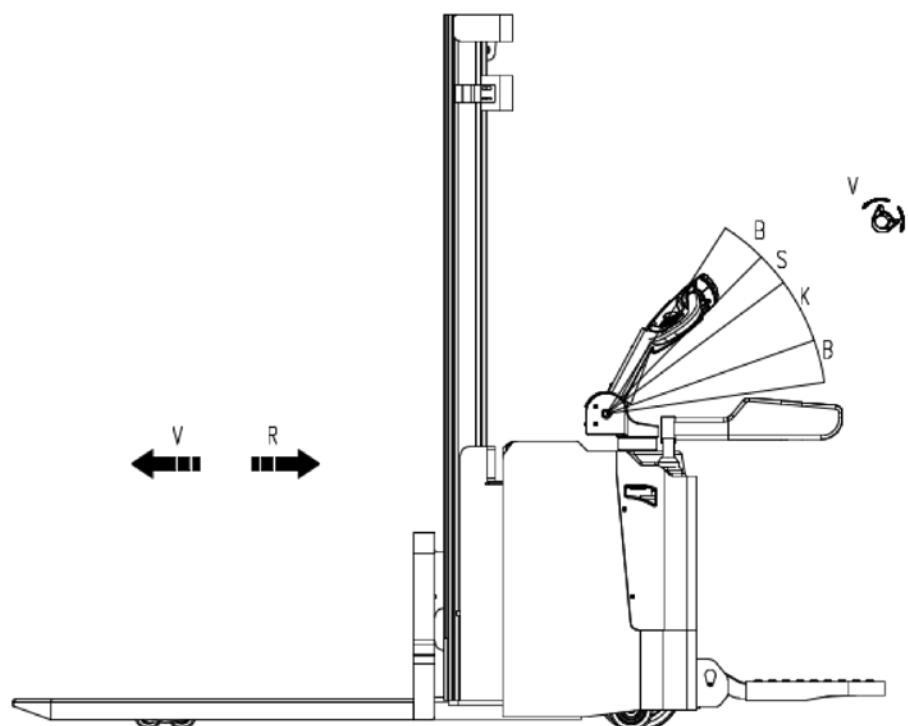
ABBASSAMENTO DEI CARICHI

Premere con cautela l'interruttore (18) e osservare la merce. Una volta che il peso si è ridotto e il pallet è sicuro, estrarre con cautela le forche.

AZIONARE I FRENI

Le prestazioni della frenatura del carico dipendono dalle condizioni del terreno e dal carico del carrello. Attivare la funzione freno come segue: Riportando la leva di direzione (16) in posizione „0“ o rilasciandola, si attiva il freno del veicolo. Oppure spostando la leva di direzione nella direzione opposta finché non inizia a muoversi nell'altra direzione.

Quando il timone viene spostato verso l'alto o verso il basso nella zona di frenata (B), viene attivata la frenata del veicolo. Quando si aziona l'interruttore di emergenza, la maniglia si porta automaticamente nella zona di frenata e si attiva il freno di stazionamento. Per evitare schiacciamenti durante il funzionamento a piedi, la testa del timone è dotata di una protezione anti-schiacciamento. Il pulsante di sicurezza funziona solo con persone posizionate sulla piattaforma.



PARCHEGGIO

Non parcheggiare mai il carrello su un pendio o su un terreno in pendenza! Questo carrello è dotato di un freno di stazionamento elettromagnetico e di un freno di stazionamento.

Quando non si utilizzano le forche, metterle sempre in posizione più bassa e parcheggiare il carrello in un'area sicura. Ruotare la chiave in senso antiorario in posizione „off“ e rimuoverla.

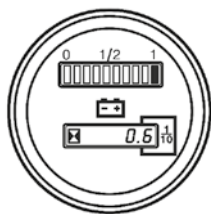
IN CASO DI EMERGENZA

In caso di emergenza, premere il pulsante di arresto di emergenza (10). Tutte le funzioni elettriche vengono interrotte. Mantenere una distanza di sicurezza.

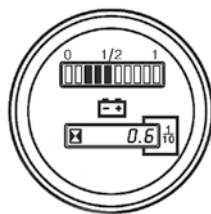
CONTAORE DI FUNZIONAMENTO E SUPPORTO PER LO STATO DI CARICO DELLE BATTERIE

Il contaore indica le ore di lavoro della macchina. Il contaore inizia a funzionare non appena la macchina viene accesa.

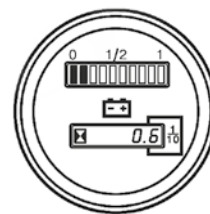
Lo stato di carica della batteria è segnalato da 10 LED sull'indicatore di carica della batteria. Sono presenti 5 LED verdi, 3 gialli e 2 rossi. Ogni luce LED rappresenta 10 % di carica. Caricare il carrello elevatore non appena la capacità della batteria scende al di sotto del 20%. A questa capacità, la forza non può più essere sollevata fino a quando il dispositivo di trasporto non è stato caricato.



carica



quasi scarica



scarica

Colore	Valore percentuale
Verde	60 - 100 %
Giallo	20 - 59 %
Rosso	0 - 19 %

RICARICA E SOSTITUZIONE DELLA BATTERIA

- La riparazione o la ricarica della batteria deve essere effettuata solo da personale qualificato. Assicurarsi di seguire le istruzioni per l'uso.
- Questa batteria deve essere riempita con acqua.
- Il riciclaggio delle batterie deve essere conforme alle leggi e ai regolamenti governativi. Si prega di rispettare queste norme.
- L'uso improprio, ad esempio in prossimità di fiamme o gas, può causare un'esplosione! Pertanto, nell'area di ricarica delle batterie è vietato lo stoccaggio di materiali o liquidi infiammabili. È vietato fumare e l'area deve essere ben ventilata.
- Prima di caricare o installare la batteria, parcheggiare il carrello in modo sicuro (posizione di parcheggio).
- Il carrello è dotato di batteria ad acido fluido da 24 V / 210Ah.
- L'uso di dispositivi antincendio non idonei può causare ustioni da acido. In caso di incendio, se si usa l'acqua per spegnere il fuoco, può verificarsi una reazione con l'acido della batteria. Questo può portare a ustioni da acido.
- Gli estintori a polvere devono essere utilizzati al posto dell'acqua.



Tenere presente la temperatura massima di esercizio della batteria.

MANUTENZIONE DELLA BATTERIA

Le batterie devono essere mantenute asciutte e pulite. I terminali e i capicorda devono essere puliti, leggermente ingrassati con grasso per terminali e ben serrati.

Batteria		Caricabatterie	
Volt	24 V	Ingresso	AC 220 V / 50 / 60 Hz
Capacità	210 Ah	Uscita	DC 24 V / 50 A

Controllare il livello dell'elettrolito dopo la carica. Se il livello è basso, rabboccare con acqua distillata fino a raggiungere il livello massimo.



Non riempire le celle prima del processo di carica, poiché l'elettrolito si riscalda e il livello di riempimento continua a salire. Ciò provocherà un traboccamento.

SOSTITUZIONE DELLA BATTERIA

Quando si sostituisce una batteria, questa deve avere lo stesso peso della batteria originale. Il peso della batteria è molto importante per la stabilità e le prestazioni di frenata del carrello elevatore. Non è consentito modificare il peso e le dimensioni della batteria. Scollegare i cavi della batteria e sollevare la batteria dal carrello utilizzando un altro transpallet, una gru o un carrello elevatore. Procedere al contrario per installare la nuova batteria.

CARICA DELLA BATTERIA

Dopo circa 4 ore (carico normale) la batteria del carrello elettrico deve essere ricaricata. Caricare la batteria solo in luoghi ben ventilati. Al termine della carica, scollegare la spina dalla rete elettrica e riporla in modo sicuro nel telaio. Quando la batteria è completamente scarica, il processo di ricarica richiede circa 7 ore.

- La batteria deve essere caricata entro 24 ore dall'utilizzo.
- Prima di procedere alla ricarica, è necessario scollegare completamente l'alimentazione, spegnendo l'apparecchio e premendo il pulsante di arresto di emergenza.
- Aprire il coperchio della batteria.
- Collegare la batteria al caricatore e avviare il processo di carica sul caricatore.
- Dopo aver caricato la batteria, scollegare nuovamente il caricabatterie dalla batteria e chiudere il coperchio.
- Se il livello dell'acqua nelle celle della batteria è troppo basso, è necessario aggiungere acqua distillata.

ISPEZIONI REGOLARI

La manutenzione del carrello può essere effettuata solo da personale qualificato e istruito. Prima di effettuare la manutenzione, rimuovere la merce dalle forche e portarle nella posizione più bassa (posizione di parcheggio delle forche).

Per sollevare il carrello utilizzare solo gru speciali/attrezzature di sollevamento. Assicuratevi di posizionare un dispositivo di sicurezza aggiuntivo (come un martinetto, un cuneo o del legno) sotto il carrello. Prestare particolare attenzione durante la manutenzione del timone. La molla a gas è sotto pressione. Disattenzioni durante la manutenzione sono fonte di incidenti.

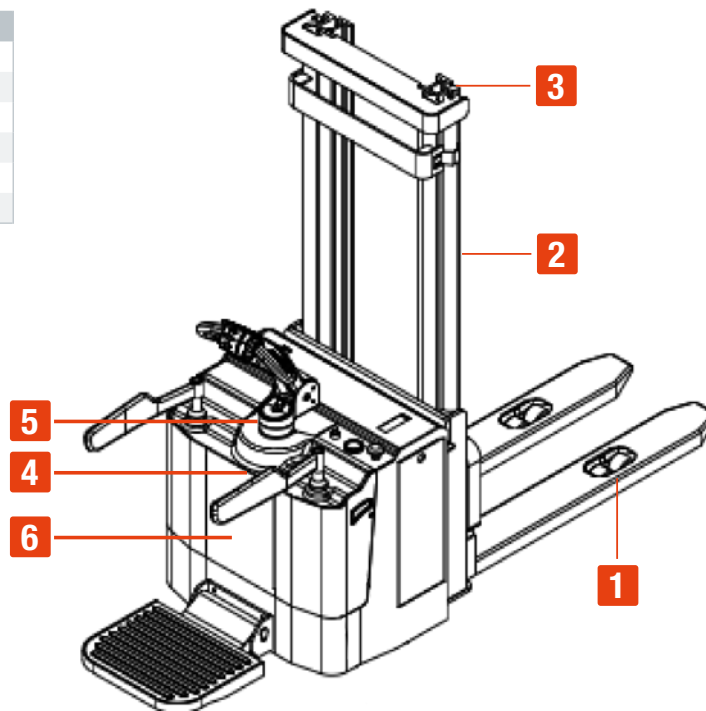
Utilizzare solo pezzi di ricambio originali approvati.

Tenere presente che le perdite di olio idraulico possono provocare guasti alla macchina ed eventualmente incidenti. Far eseguire l'intervento solo a un tecnico istruito a lavorare sulla valvola di controllo della pressione. Se è necessario sostituire una ruota, seguire le istruzioni riportate sopra. La ruota deve essere rotonda e non deve presentare usura anomala. Eseguire regolarmente la manutenzione del carrello elettrico utilizzando la lista di controllo fornita nel manuale di istruzioni.

PUNTI DI LUBRIFICAZIONE

L'illustrazione mostra i punti che devono essere lubrificati regolarmente. Specifiche del grasso: DIN51825, grasso standard.

No.	Nome
1	Ruote portanti
2	Telaio in acciaio
3	Catena
4	Sistema idraulico
5	Dispositivo di sterzo
6	Cambio



ISPEZIONE E RIFORNIMENTO DEL TIPO DI OLIO IDRAULICO RICHIESTO

Olio idraulico L-HV32

La viscosità è di 32 - 38

In base al modello, la quantità di olio è di circa 2,5-3,0 litri.

L'olio usato, le batterie usate o altri materiali speciali devono essere riciclati secondo le leggi nazionali.

LISTA DI CONTROLLO PER LA MANUTENZIONE / ISPEZIONE

		50h / 1x Settimana	500h / 1x Semestre	1000h / 1x Anno	2000h / 1x Anno
Sistema idraulico					
1	Controllare il cilindro dell'olio idraulico, il pistone è rumoroso e non c'è perdita di liquidi		•		
2	Controllare che i collegamenti idraulici e i tubi flessibili non siano danneggiati e non presentino perdite		•		
3	Controllare il livello dell'olio idraulico e, se necessario riempirlo		•		
4	Sostituire l'olio idraulico dopo 12 mesi o 1500 ore di funzionamento				•
5	Controllare l'impostazione della funzione della valvola di pressione (+ 10 %)				•
Meccanica					
6	Controllare che la struttura della piattaforma non presenti deformazioni e crepe		•		
7	Controllare che il telaio non presenti deformazioni e crepe		•		
8	Controllare che tutti i bulloni siano fissati		•		
9	Controllare la rumorosità e le perdite del cambio		•		
10	Controllare che le ruote non siano deformate o danneggiate		•		
11	Lubrificare lo sterzo				•
12	Controllare e lubrificare il punto centrale		•		
13	Controllare il punto d'ingrassaggio	•			
14	Sostituire la protezione e / o il pannello di protezione se danneggiati	•			
Elettricità					
15	Controllare che i cavi non siano danneggiati		•		
16	Controllare i collegamenti elettrici e il terminale		•		
17	Controllare il funzionamento dell'interruttore di emergenza		•		
18	Controllare che il motore di azionamento elettrico non sia rumoroso o danneggiato		•		
19	Misuratore di rilevamento		•		
20	Controllare il funzionamento del fusibile, se necessario sostituirlo		•		
21	Controllare il funzionamento del clacson		•		
22	Controllare la protezione da sovraccarico		•		
23	Controllo della tenuta del telaio (test di isolamento)		•		
24	Controllare il funzionamento e l'usura dell'acceleratore		•		
25	Controllare l'impianto elettrico del motore di azionamento		•		
Sistema frenante					
26	Controllare le prestazioni dei freni, sostituire o regolare il disco del freno		•		
Batteria					
27	Controllare la tensione della batteria		•		
28	Pulire e lubrificare il terminale, verificare la presenza di corrosione e danni		•		
29	Controllare che l'alloggiamento della batteria non sia danneggiato		•		
Caricabatterie					
30	Controllare che i cavi di alimentazione principali non siano danneggiati			•	
31	Controllare la protezione all'avvio durante il processo di carica			•	
Funzioni					
32	Clacson	•			
33	Controllare il gioco del freno elettromagnetico	•			
34	Controllare il funzionamento del freno di emergenza	•			
35	Controllare la frenata inversa e la frenata rigenerativa	•			
36	Controllare il funzionamento dell'interruttore anti-schiacciamento	•			
37	Controllare il funzionamento dello sterzo	•			
38	Controllare il funzionamento dell'interruttore a leva	•			
39	Controllare se l'interruttore a chiave è funzionante o danneggiato	•			
Altro					
42	Controllare che tutte le etichette siano leggibili e complete	•			
43	Controllare che il parafrangente e/o la protezione non siano danneggiati	•			
44	Ispezionare le ruote e regolarne l'altezza o sostituirle se usurate		•		
45	Eseguire una prova di funzionamento	•			

RISOLUZIONE DEI PROBLEMI

In caso di guasto e / o di mancato funzionamento del carrello, interrompere l'utilizzo del veicolo. Parcheggiare in un'area sicura e premere il pulsante di arresto di emergenza. Ruotare la chiave in senso antiorario e rimuoverla.

Informare immediatamente il dipendente responsabile e/o contattare il servizio clienti.

Problema	Motivo	Soluzione
Le forche non possono essere sollevate all'altezza massima.	Sovraccarico della capacità di carico massima	La portata massima è indicata sulla targhetta di identificazione
	La batteria è troppo debole	Caricare la batteria
	Il fusibile è fuori uso	Controllare ed eventualmente sostituire il fusibile
	L'olio idraulico non è sufficiente	Controllare e, se necessario, aggiungere olio idraulico.
Manca olio	La pressione dell'olio è troppo bassa; l'olio fuoriesce	Controllare e, se necessario, sostituire i tubi di tenuta e / o i cilindri
	Il livello dell'olio è troppo basso	Aumentare il livello dell'olio
Le forche non possono essere abbassate	La valvola di blocco è sporca / bloccata	Controllare l'olio idraulico e la valvola di controllo della pulizia. Se necessario, sostituire l'olio idraulico
	La valvola elettromagnetica in diminuzione si apre o è danneggiata	Controllare o sostituire l'elettrovalvola
L'impilatore non reagisce	La batteria è in fase di carica	Quando la batteria è completamente carica, scollegare il cavo di alimentazione. Scollegare la spina di rete
	La batteria non è collegata	Collegare correttamente la batteria al caricabatterie
	Il fusibile è fuori uso	Controllare il fusibile e sostituirlo se necessario
	Batteria scarica	Caricare la batteria
	L'interruttore di emergenza è attivato	Tirare il pulsante per ripristinare l'interruttore di emergenza
Il carrello elevatore si muove solo in una direzione	La barra del timone non è nella posizione corretta	Spostare la barra del timone fuori dalla zona di frenata
	L'acceleratore / i collegamenti sono danneggiati	Controllare l'acceleratore e il collegamento
L'impilatore funziona molto lentamente	Batteria debole	Controllare il livello di carica della batteria e ricaricarla
	Il freno elettromagnetico è attivato	Rilascio del freno elettromagnetico
	La barra non è collegata correttamente o i cavi sono danneggiati	Controllare il cablaggio
L'impilatore si avvia improvvisamente	Controllore danneggiato	Sostituire il controllore
	L'acceleratore non viene riportato in posizione centrale	Riparare o sostituire l'acceleratore

SERVIZIO & CONTATTO

Contattate i nostri esperti per aiuto e soluzioni riguardanti il vostro prodotto. Trovate tutte le informazioni di contatto elencate per paese e lingua: www.topregal.com/it/service

Responsabile del contenuto:
 TOPREGAL GmbH
 Industriestraße 3
 70794 Filderstadt
 GERMANY
www.topregal.com

Certificato di conformità CE

Il produttore / distributore

**TOPREGAL GmbH
Industriestrasse 3
70794 Filderstadt
Germania**

dichiara che il seguente prodotto

Denominazione del prodotto:

**SolidHub Carrello elevatore
elettrico**

Tipo:

HEF16/5

è conforme a tutte le disposizioni pertinenti delle norme giuridiche applicate (di seguito) - comprese le loro modifiche in vigore al momento della dichiarazione. L'unica responsabilità per il rilascio di questa dichiarazione di conformità è del produttore. La presente dichiarazione si riferisce esclusivamente alla macchina nelle condizioni in cui è stata immessa sul mercato; non si tiene conto di parti e/o interventi montati successivamente dall'utente finale.

È conforme alle disposizioni delle seguenti direttive europee:

2006/42/CE Direttiva Macchine

È conforme alle disposizioni dei seguenti standard:

**EN ISO 12100
EN 1175 -1 + A1
EN 12053 + A1
EN 13059 + A1
EN 16307-1 + A1
EN ISO 3691-1 + AC**

Nome e indirizzo della persona autorizzata a compilare il fascicolo tecnico:

TOPREGAL GmbH
Industriestrasse 3
70794 Filderstadt
Germania



Luogo: Filderstadt
Data: 16.09.2021

Juergen Effner
Chief Executive Officer

SolidHub