



MANUALE DI ISTRUZIONI

Carrello elevatore elettrico

HSE1000/3



Prima di utilizzare il prodotto, leggere questo manuale e seguire le istruzioni in esso contenute.

GENERALE

Premessa	3
Istruzioni di sicurezza	3
Dati tecnici	3

MANUTENZIONE

Manutenzione	4
Come caricare la batteria	4
Pannello di controllo	4
Curva di carico	5
Elenco dei componenti parte 1	6
Elenco dei componenti parte 2	8
Risoluzione dei problemi	10
Servizio & contatto	10
Certificato di conformità UE	11

PREMESSA

Congratulazioni per l'acquisto del vostro nuovo stoccatore semielettrico HSE1000/3. Questo stoccatore di facile utilizzo è stato realizzato con materiali di alta qualità, appositamente progettati per un uso duraturo e affidabile.

Per la vostra sicurezza e per garantire il corretto funzionamento del carrello, assicuratevi di leggere e seguire queste istruzioni per l'uso prima di utilizzare il carrello. È consigliabile conservare queste istruzioni per l'uso.

Controllare che il carrello non presenti danni da trasporto. I carrelli elevatori elettrici danneggiati non devono essere utilizzati.

ISTRUZIONI DI SICUREZZA

- Prima dell'uso, accertarsi di leggere i cartelli di avvertimento sul carrello e le istruzioni contenute in questo manuale.
- Utilizzate il carrello elevatore solo se avete familiarità con esso e se siete stati adeguatamente istruiti a farlo.
- Utilizzate l'impilatore solo dopo averne verificato le perfette condizioni. Prestate particolare attenzione a catena, ruote, timone, telaio, centralina, montante, batteria, ecc.
- Non utilizzare su pavimenti molto sporchi o in ambienti esplosive.
- Non trasportate persone sulle forche.
- Quando si sollevano le forche, assicurarsi che nessuno sia in piedi o cammini sotto le forche.
- Indossare guanti durante l'uso.
- Non trasportare merci se le forche si trovano a un'altezza pari o superiore a 300 mm. Si fa eccezione per lo stoccaggio e il prelievo dalle scaffalature.
- Durante il trasporto / sollevamento di merci, tutte le persone devono mantenere una distanza di sicurezza di 600 mm.
- Distribuire sempre il peso della merce in modo uniforme su entrambe le forche. Non utilizzare mai una sola forchetta. Il centro di gravità della merce deve trovarsi al centro delle due forche.
- Non caricare oltre la capacità massima.
- Controllare regolarmente il liquido della batteria prima di utilizzarla o caricarla; se non è sufficiente, rabboccare con acqua distillata. Assicurarsi di indossare indumenti protettivi adeguati (occhiali, guanti)!
- La ricarica della batteria deve essere effettuata in un luogo asciutto e ventilato, lontano da fiamme libere.
- Quando il carrello non è in uso, le forche devono essere posizionate nella posizione più bassa.
- Durante i periodi di fermo prolungati e quando si parcheggia il carrello elevatore, azionare l'interruttore di emergenza per scollegare l'alimentazione.
- Modifiche e alterazioni dell'unità non approvate dal produttore annullano la garanzia.

DATI TECNICI

Tipo	Unità	Valore
Modello		HSE1000/3
Peso di trazione	kg	1000
Altezza di sollevamento	mm	3000
Dimensione della forcella	mm (L x B x H)	1100 x 150 x 60
Altezza del montante, abbassato	mm	2077
Altezza forcella, abbassata	mm	85
Velocità di sollevamento	senza carico	143
	con carico	76
Riduzione della velocità	senza carico	104
	con carico	93
Batteria		DC, 12 V, 120 AH
Motore di sollevamento		DC, 12 V, 1500 W

MANUTENZIONE

OLIO IDRAULICO

Controllare il livello dell'olio ogni 6 mesi. L'olio deve essere olio idraulico: ISO VG32, la sua viscosità deve essere di 32 cSt a 40 °C, il volume totale è di circa 4,0 litri.

CONTROLLO E MANUTENZIONE GIORNALIERA DELL'IMPLEMENTAZIONE

Controllare il carrello ogni giorno prima dell'uso, prestando particolare attenzione alle ruote e agli assali. Oggetti estranei come panni, stracci, ecc. possono bloccare le ruote, le forche, il montante o la catena. Dopo aver terminato il lavoro con il carrello, scaricare le forche e abbassarle nella posizione più bassa.

CURA DELLE PARTI MOBILI

Utilizzare lubrificanti adeguati per lubrificare tutte le parti mobili.

COME CARICARE LA BATTERIA

Dopo circa 4 ore (a carico normale) la batteria del carrello deve essere caricata. Caricare la batteria solo in luoghi ben ventilati. Al termine della carica, scollegare la spina dalla rete elettrica e riporla in modo sicuro nel telaio. Quando la batteria è completamente scarica, il processo di ricarica richiede circa 6 ore. Caricare la batteria quando la tensione è inferiore a 10 volt. Per garantire una lunga durata della batteria, evitare di scaricarla oltre l'80% della capacità di carica.

- Ad ogni ispezione UVV è necessario controllare il livello dell'acqua nel liquido della batteria. Se necessario, riempire le celle della batteria con acqua distillata. Assicurarsi di indossare indumenti protettivi adeguati (occhiali, guanti)!
- L'ambiente di ricarica deve essere ventilato e lontano da fonti di incendio.
- Se il carrello non viene utilizzato per molto tempo, caricatelo per almeno due ore alla settimana.
- La tensione sul display non deve superare i 15 volt durante la carica.
- Non utilizzare il carrello durante la ricarica.



Premere l'interruttore di emergenza durante la carica per caricare la batteria.

PANNELLO DI CONTROLLO



No.	Nome
1	Spina di alimentazione
2	Interruttore di emergenza
3	Leva di sollevamento e di abbassamento
4	Voltmetro

INTERRUTTORE DI EMERGENZA

Quando viene premuto, l'alimentazione viene scollegata; ruotando l'interruttore di emergenza in senso orario l'alimentazione viene ripristinata.

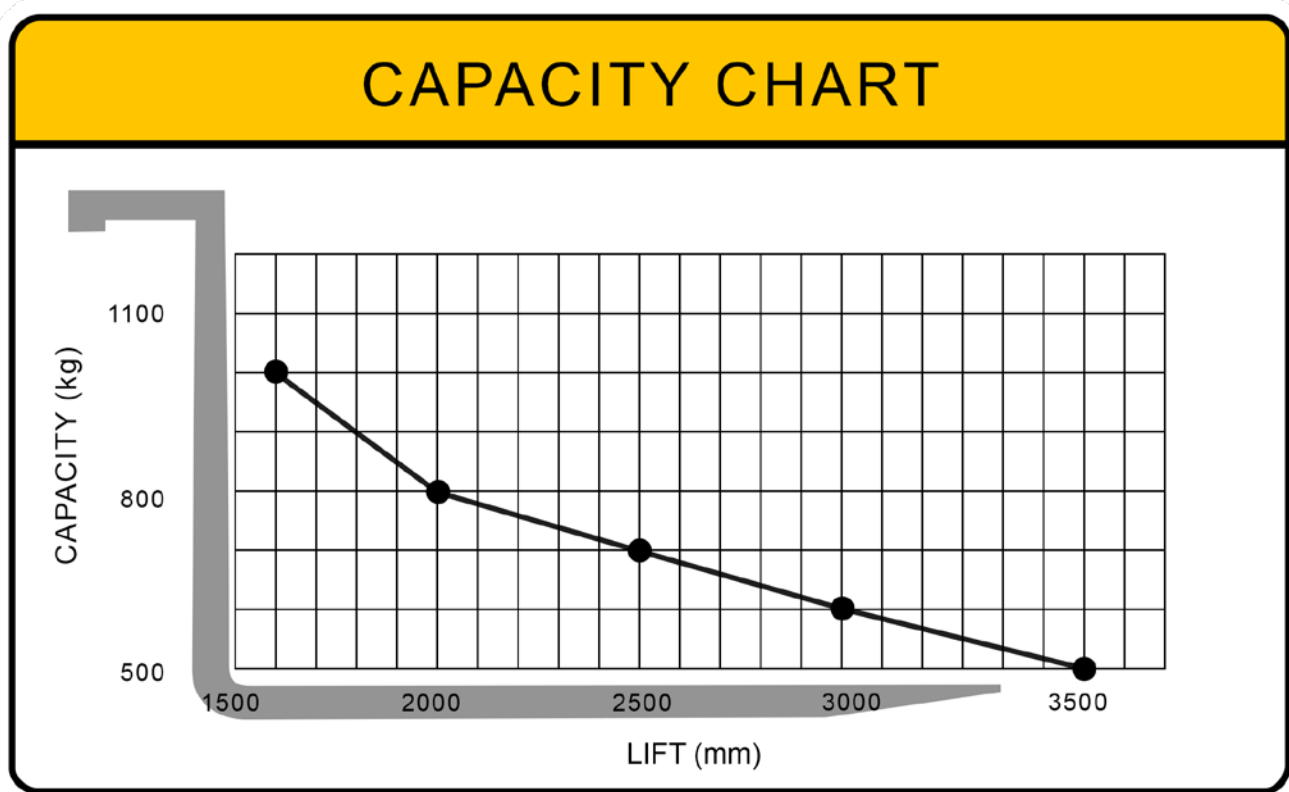
VOLTMETRO

Visualizzazione della tensione della batteria. Se la tensione è inferiore a 10 volt, non utilizzare il carrello, ma caricarlo prima.



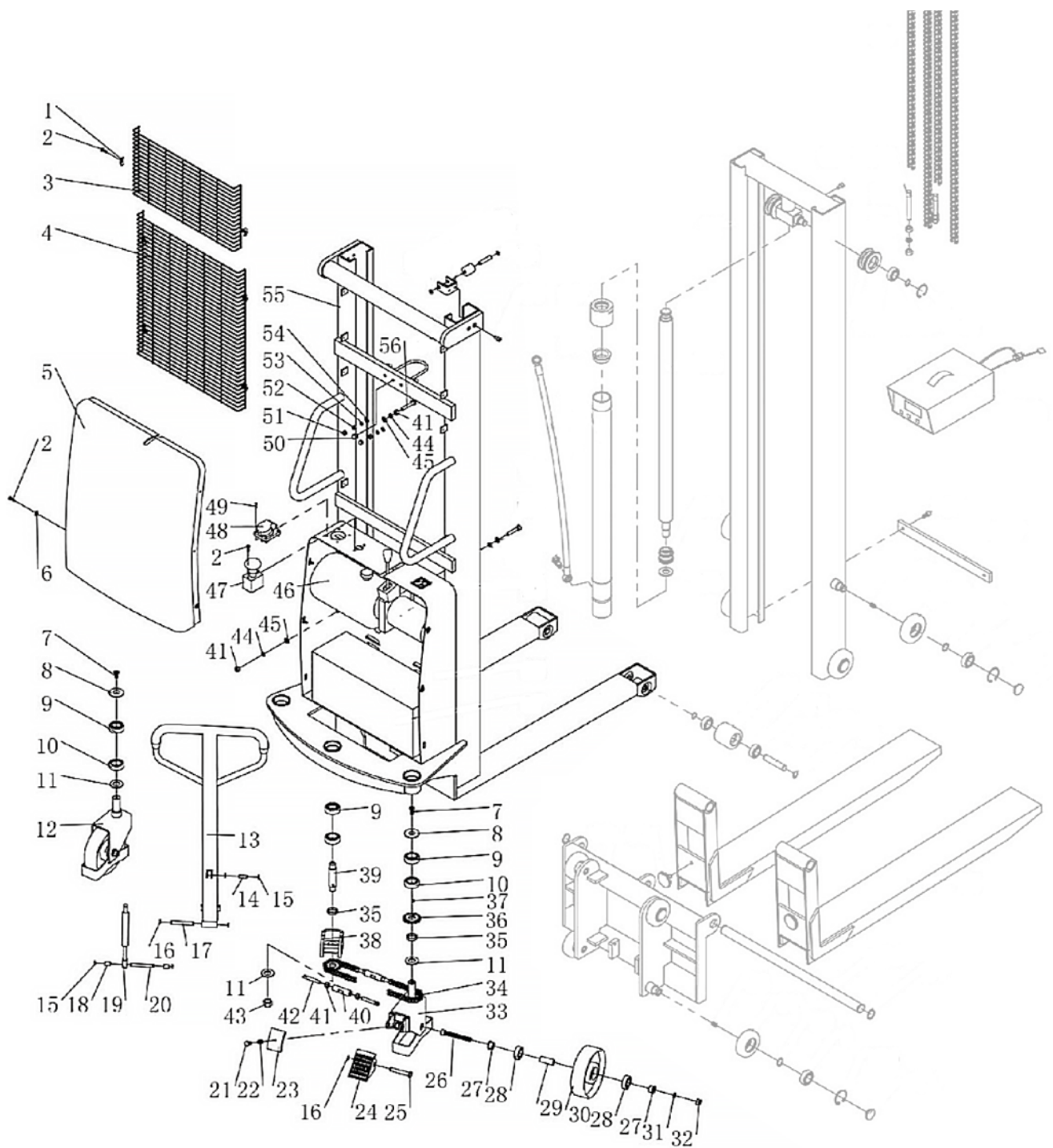
Premere l'interruttore di emergenza quando l'HSE1000/3 non è in uso per risparmiare la carica della batteria ed evitare una scarica eccessiva.

CURVA DI CARICO



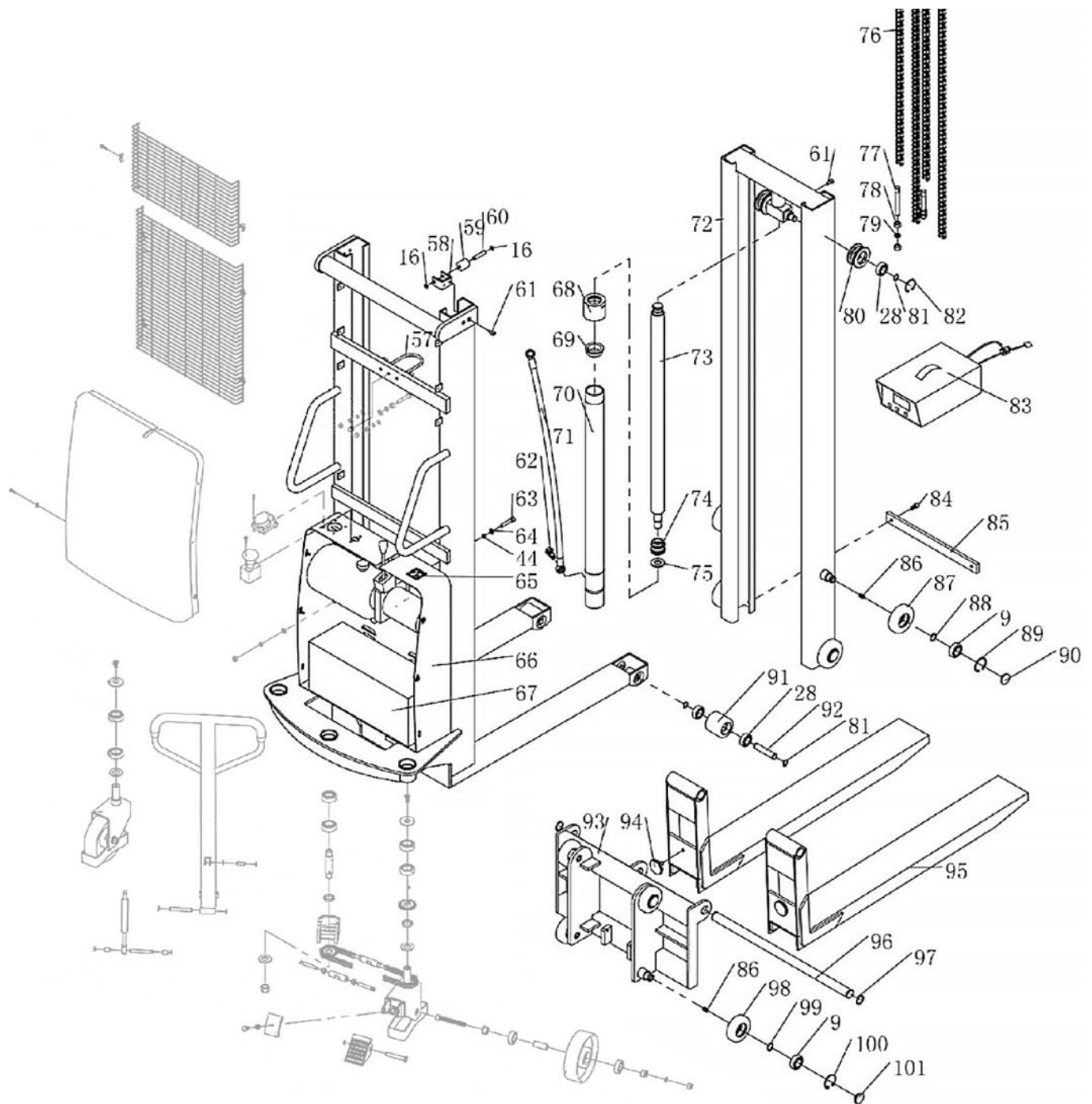
La curva di carico mostra la portata orizzontale del carico maggiore **Q** [kg] e l'altezza di sollevamento **H** [mm] corrispondente al veicolo con un centro di carico di 600 mm.

ELENCO DEL COMPONENTI PARTE 1



No.	Codice no.	Nome	Numero
1	SPN10.0-6	Cappuccio di protezione	6
2	GB/T 818-2000	Vite a testa piatta Phillips M6 x 20	14
3	SPN10.0-4B	Griglia di protezione	1
4	SPN10.0-4C	Griglia di protezione	1
5	SPN10.9-2	Coperchio dell'alloggiamento	1
6	GB/T 96.2-2002	Rondella ø 6	6
7	GB 2674-86	Vite ad esagono cavo M10 x 25	2
8	SPN10.4-3	Sigillo	2
9	GB/T 276-94	Cuscinetto a sfere a gola profonda 6205	12
10	GB/T 297-94	Cuscinetto a rulli conici 30205	2
11	GB/T 97.1-2002	Rondella ø 24	3
12	SPN10.6.1	Portaruota con ingranaggio	1
13	SPN10.4.1	Impugnatura di sterzo	1
14	SPN10.4-1	Perno di bloccaggio	1
15	GB 894.1-86	Anello di sicurezza per albero ø 10	4
16	GB 894.1-86	Anello di sicurezza per albero ø 12	7
17	SPN10.4-2	Albero di collegamento	1
18	SPN10.4-6	Boccola distanziatrice	2
19	SPN10.4-7	Molla a gas	1
20	SPN10.4-4	Albero della molla a gas	1
21	SPN10.5-7	Vite dell'asta di spinta	1
22	GB_T 2084-94	Molla a compressione elicoidale del cilindro	1
23	SPN10.5-4	Freno del pattino	1
24	SPN10.5-8	Pedale CAM	1
25	SPN10.5-3	Rullo a spillo	1
26	GB/T 70.1-2000	Vite ad esagono cavo M12 x 100	2
27	SPN10.5-2	Manicotto dell'asse	4
28	GB/T 276-94	Cuscinetto a sfere a gola profonda 6204	10
29	SPN10.5-1	Boccola	2
30	SPN10.5.2	Ruota in nylon	2
31	GB/T 93-1987	Rondella elastica ø 12	2
32	GB/T 6170-2000	Dado esagonale M12	2
33	SPN10.5.1	Componente del telaio della ruota del freno	1
34	ISO08A	Catena	2
35	SPN10.5-5	Rondella per l'inserto dell'albero	2
36	SPN10.4-80	Pignone di sterzo	2
37	GB/T 1096-2003	Chiave piatta 6 x 8	1
38	SPN10.4.2B	Cuscinetto della maniglia	1
39	SPN10.4-5	Asse di sterzo	1
40	SPN10.4.3-2	Setaccio	2
41	GB/T 41-2000	Dado esagonale M10	9
42	SPN10.4.3-1,4	Bullone di serraggio	4
43	GB/T 6176-2000	Dado esagonale M18 x 1,5	1
44	GB/T 93-1987	Rondella elastica ø 10	7
45	GB/T 95-2002	Rondella ø 10	5
46	CMB1-VB1303060-120	Stazione di pompaggio	1
47	TY-01.36	Interruttore di emergenza	1
48	TY-01.42	Spina di ricarica SPN	1
49	GB/T 818-2000	Vite a testa piatta con impronta a croce M4 x 20	4
50	GB 923-88	Dado a tazza M10	1
51	GB 923-88	Dado a tazza M8	2
52	GB/T 41-2000	Dado esagonale M8	2
53	GB/T 93-1987	Rondella elastica ø 8	2
54	GB/T 95-2002	Rondella ø 8	2
55	SPN10.20.1	Componente del telaio	1
	SPN10.25.1	Componente del telaio	1
	SPN10.30.1	Componente del telaio	1
	SPN10.35.1	Componente del telaio	1
56	GB/T 5781-2000	Filettatura del bullone esagonale M10 x 55	1

ELENCO DEL COMPONENTI PARTE 2



No.	Codice no.	Nome	Numero
57	SPN10.0-2	Staffa del cilindro dell'olio	1
58	SPN10.7-3	Staffa della ruota guida	2
59	PN10.7-1	Ruota di guida in nylon	2
60	SPN10.7-2	Ruota di guida dell'asse	2
61	GB/T 70.1-2000	Vite ad esagono cavo M8 x 16	5
62	SPN10.8-6	Connessione dell'olio	1
63	GB/T 70.1-2000	Vite ad esagono cavo M10 x 25	2
64	GB/T 97.1-2002	Rondella ø 10	2
65	TY-01.43	Voltmetro	1
66	SPN10.9.1	Scatola di distribuzione	1
67	12V120Ah	Batteria	1
68	SPN10.8-2T	Coperchio del blocco	1
69	SPN10.8-3	Boccola	1
70	SPN10.8-4	Alloggiamento del cilindro dell'olio 2.0	1
	SPN10.8-4	Alloggiamento del cilindro dell'olio 2,5	1
	SPN10.8-4	Alloggiamento cilindro olio 3.0	1
	SPN10.8-4	Alloggiamento del cilindro dell'olio 3,5	1
71	GB/T3683-92	Linea dell'olio ad alta pressione	1
72	SPN10.20.2	Componente telaio interno (saldato)	1
	SPN10.25.2	Componente telaio interno (saldato)	1
	SPN10.30.2	Componente telaio interno (saldato)	1
	SPN10.35.2	Componente telaio interno (saldato)	1
73	SPN10.8-1	Stelo 2.0	1
	SPN10.8-1	Stelo del pistone 2,5	1
	SPN10.8-1	Stelo del pistone 3.0	1
	SPN10.8-1	Stelo del pistone 3,5	1
74	SPN10.8-5	Stelo del pistone	1
75	SPN10.8-9	Anello di bloccaggio	1
76	ISO12A	Catena 2.0	2
	ISO12A	Catena 2.5	2
	ISO12A	Catena 3.0	2
	ISO12A	Catena 3.5	2
77	SPN10.0-1	Barra di trazione a catena	2
78	GB/T 6170-2000	Dado esagonale M14	4
79	GB/T 93-1987	Rondella elastica ø 14	2
80	SPN10.2-5(G)	Pignone	2
81	GB 894.1-86	Anello di sicurezza per asse ø 20	4
82	GB 893.1-86	Anello di sicurezza per foro ø 47	1
83	12V20A	Caricabatterie	1
84	GB/T 70.1-2000	Vite ad esagono cavo M10 x 20	2
85	SPN10.2-2	Timone	1
86	GB/T 77-2000	Vite a testa esagonale con punta piatta M12 x 20	8
87	SPN10.2-1	Girante con telaio interno	4
88	GB 894.1-86	Anello di sicurezza per albero ø 25	4
89	GB 893.1-86	Anello di sicurezza per foro ø 52	4
90	SPN10.3-3	Cuscinetto di pressione laterale	4
91	SPN10.0-1	Ruota anteriore	2
92	SPN10.0-3	Piccola asta	2
93	SPN10.3.1	Telaio della forcella	1
94	SPN10.3.2-2	Piastra deflettore	2
95	SPN10.3.2	Forcella	2
96	SPN10.3-2	Asse principale	1
97	GB 894.2-86	Anello di sicurezza per albero ø 32	2
98	SPN10.3-1	Rullo portapallet	4
99	GB 894.2-86	Anello di sicurezza per asse ø 25	4
100	GB 893.2-86	Anello di sicurezza per foro ø 52	4
101	SPN10.3-3	Cuscinetto di pressione laterale	4

RISOLUZIONE DEI PROBLEMI

Problema	Motivo	Soluzione
La batteria non può essere caricata	L'olio idraulico non è sufficiente	Rabboccare l'olio
Le forche non possono essere sollevate (motore in funzione)	Nessun olio idraulico	Rabboccare l'olio
	L'olio presenta impurità	Cambiare l'olio
Il motore non funziona	L'interruttore di emergenza è stato premuto e l'alimentazione è stata disattivata	Ruotare l'interruttore di emergenza in senso orario per attivare l'alimentazione
	La tensione è troppo bassa	Caricare la batteria
	I collegamenti del cavo elettrico sono allentati	Stringerli
	Il contatto del motore CC è scadente	Sostituirlo con uno nuovo
Le forche non possono essere abbassate	Il pistone o il montante si sono deformati a causa di un carico parziale su un lato o di un sovraccarico	Sostituirlo con uno nuovo
	La forcella è stata tenuta a lungo in posizione alta con il pistone esposto a causa della ruggine e dell'inceppamento dello stelo	Tenere la forcella nella posizione più bassa quando non viene utilizzata e prestare maggiore attenzione alla lubrificazione dell'asta.
	La valvola di scarico della pompa non si apre	Controllarla, e se è danneggiata, sostituirla con una nuova
Perdite	Le guarnizioni sono usurate o danneggiate	Sostituire con altri nuovi
	Alcune parti sono incrinati o usurate	Sostituire con altri nuovi
La forcella si abbassa senza che la valvola di scarico funzioni	Le impurità presenti nell'olio causano la mancata chiusura della valvola di scarico	Sostituire con un nuovo
	Le guarnizioni sono usurate o danneggiate	Sostituire con altri nuovi
	La valvola di scarico è danneggiata	Sostituire con altri nuovi
La batteria non può essere caricata	La batteria è difettosa	Sostituire con un nuovo
	La spina di ricarica è allentata	Stringere



È assolutamente vietato effettuare riparazioni senza autorizzazione o formazione!

SERVIZIO & CONTATTO

Contattate i nostri esperti per aiuto e soluzioni riguardanti il vostro prodotto. Trovate tutte le informazioni di contatto elencate per paese e lingua: www.topregal.com/it/service

Responsabile del contenuto:

TOPREGAL GmbH
 Industriestraße 3
 70794 Filderstadt
 GERMANY
www.topregal.com

Certificato di conformità UE

Il produttore

TOPREGAL GmbH
Industriestrasse 3
70794 Filderstadt
Germania

dichiara che il seguente prodotto

Denominazione del prodotto:

**SolidHub carrello
elevatore semi-elettrico**

Tipo:

**HSE1000/3, Altezza di sollevamento 3000mm,
Capacità di carico 1000kg**

Numero di serie:

HSE1000/3-1000000000 - HSE1000/3-9999999999

è conforme a tutte le disposizioni pertinenti delle norme giuridiche applicate (di seguito) - comprese le loro modifiche in vigore al momento della dichiarazione. L'unica responsabilità per il rilascio di questa dichiarazione di conformità è del produttore. La presente dichiarazione si riferisce esclusivamente alla macchina nelle condizioni in cui è stata immessa sul mercato; non si tiene conto di parti e/o interventi montati successivamente dall'utente finale.

È conforme alle disposizioni delle seguenti direttive europee:

2006/42/EC Direttiva Macchine
2014/30/EC Direttiva EMC

È conforme alle disposizioni dei seguenti standard:

**EN ISO 12100, EN 1175-1+A1,
EN 12053+A1,
EN 13059+A1,
EN 16307-1+A1,
EN ISO 3691-1/AC,
EN 12895, EN 61000-6-1,
EN 61000-6-3+A1**

Nome e indirizzo della persona autorizzata a compilare il fascicolo tecnico:

TOPREGAL GmbH
Industriestrasse 3
70794 Filderstadt
Germania



Luogo: Filderstadt
Data: 24.05.2022

Juergen Effner
Chief Executive Officer

SolidHub